

Vlastivědný časopis

PODESNÍ

1. číslo

Velké Losiny
červen 2006

OBSAH

Předmluva k prvnímu číslu..... 3

Články

Stanislav Hošek	Panský pivovar ve Vízंबरku (Loučné nad Desnou)..... 4
Richard Jašš	Listina z bání věže kostela sv. Matouše ve Vernířovicích 9
Eduard Böhs	Nejstarší škola v Rapotíně v letech 1774–1872 12
Zdeněk Gába	Mapa obvodu četnické stanice Vízंबरk z roku 1923..... 14
Richard Jašš	Zánik kostela sv. Máří Magdaleny v Petrově n. D..... 17
Karel Miloš	Zaniklá parní pila ve Velkých Losínách 21
A. a H. Rotter	Pověst o čarodějnickém mlýně u Rudoltic 29
František Kašík	Sklářské muzeum v Rapotíně 31
Richard Jašš	Tradice dětských pobytů ve Velkých Losínách 34
Karel Kocůrek	
Richard Jašš	Představujeme Vám Podesní 38

Recenze

SCHWARCZOVÁ, H.: Arnošt Hrabal člověk, kněz a umělec..... 42
Propagační DVD obce Velké Losiny 43

Kulturní revue

Günter Hujber	Právě teď 45
Ivo Müller	Břidličná hora 45
Günter Hujber	Supermarkety 49
Ivo Müller	Do šumivých vln 49
Günter Hujber	Představujeme umělce našeho kraje (Petr Válek)..... 50
	Vítr 51
	Ivo Müller..... 51
	Děšť 52
	Ivo Müller..... 52

Předmluva k prvnímu číslu

Vážení čtenáři,

dostává se vám do rukou první číslo nového vlastivědného časopisu „Podesní“, který by vás měl napříště každého půl roku seznamovat s historickými, vlastivědnými, přírodovědnými a jinými zajímavostmi z oblastí povodí řeky Desné.

Název Podesní je pravda poněkud nezvyklý a nebyl doposud v češtině běžně používán, ale jedná se jen o jednoslovný překlad tradičního německého názvu Tesstal, kterým se zcela běžně označovalo údolí řeky Desné (německy Tess). Jméno Tesstal, respektive Podesní bylo v 1. polovině 20. století hojně užíváno při vytváření názvů v oblasti. Pojmenováno tak bylo nové sanatorium postavené ve Velkých Losínách v roce 1913, nové losinské kino, šlechtitelský ovocnářský spolek v Rapotíně a mnoho dalších. V neposlední řadě se nazývala „Tesstal“ také vlastivědná příloha šumperských novin „Nordmährische Grenzbote“. My jsme tento název převzali především pro jeho geografickou výstižnost. Časopis „Podesní“ se bude programově zaměřovat na oblast údolí řeky Desné, jmenovitě na obce Loučná nad Desnou, Velké Losiny, Rapotín, Víkřovice a také obce v přilehlém údolí řeky Merty (Mertatal) Sobotín a Vernířovice. Čistě geograficky lze do Podesní počítat i Rejchartice, Hraběšice, Bratrušov, Šumperk, Bludov, Nový Malín, Dolní Studénky a Sudkov. Ani tyto obce nejsou ze zorného pole nového časopisu vyloučeny, příspěvky o nich se jistě objeví v příštích číslech časopisu v závislosti na tom, jestli se podaří najít vhodné ochotné autory a přiměřená témata.

Idea našeho časopisu není nová. Časopis „Podesní“ čerpá z tradice několika podobných periodik, která v regionu vycházela či vycházejí. Historicky se inspiroval německým vlastivědným měsíčníkem „Unsere Heimat“, který vycházel ve 20. a 30. letech 20. století v Novém Malíně a poté v Sobotíně. Obsahově „Podesní“ navazuje především na historickou ročenku „Velké Losiny“, která v letech 1998-2004 vycházela ve Velkých Losínách a věnovala se nejen historii této obce, ale i vlastivědným zajímavostem z obcí okolních. V neposlední řadě má „Podesní“ za vzor vlastivědný sborník „Severní Morava“, který vychází již od roku 1957 v Šumperku. Hlavním impulsem pro vydání vlastivědného periodika ražení „Podesní“ byla úplná absence pravidelných publikací o tomto zajímavém kraji. Klademe si skromný cíl doplnit funkci a kvalitu sborníku „Severní Morava“ pro obce údolí Desné.

Časopis „Podesní“ se zrodil v letech 2005 a 2006 z aktivity členů občanského sdružení Obnova kulturního dědictví údolí Desné a má za úkol obnovit povědomí o krásách a zajímavostech našeho podhorského kraje, který od nepaměti fascinoval pestrostí a kulturním bohatstvím. Jelikož většina historických skutečností, kterými se budeme zabývat sahá do německé historie oblastí, doufáme, že časopis pomůže také vytvářet povědomí kontinuity a posílení lokálního patriotismu u současných obyvatel i u krajanů, kteří byli vysídleni. Doufáme, že časopis „Podesní“ bude plnit zdárně tuto roli průvodce na cestách staletími, kulturami a nejroztodivnějšími zákoutími v povodí Desné.

šéfredaktor Richard Jašš

Panský pivovar ve Vízंबरku (Loučné nad Desnou)

Stanislav Hošek

Pivovar, lihovar, obecná škola, panský dvůr, zájezdní hostinec a zámek s parkem tvořily ještě v 70. letech minulého století malebný kolorit obce Vízंबरku (Loučné nad Desnou). Nedostatečná údržba po roce 1945, ale i nezáměr zapříčinily také v případě pivovaru jeho demolicí v roce 1978. Z celého areálu se zachovaly rozsáhlé ležácké sklepy a sklad. Dnes se na jeho místě nachází čerpací stanice pohonných hmot. Pivovar stával naproti zámku mezi obecnou školou (dnes bytová zástavba) a hospodářským panským dvorem, taktéž zbořeném (dnes zde stojí zahrádky).

Budově pivovaru dominovala věž, která patřila ke sladovně, ve které byly umístěny hvozdy, na nichž se sušením vyráběl z naklíčeného ječmene slad. Vnitřní komín sloužil k topení, vnějším odcházela ven vodní pára. V přílehlých prostorách byla tzv. spilka, na níž ječmen (budoucí slad) klíčil. Naproti sladovně stála varna (vlastní pivovar), kde se z vody, sladu a chmele vyrábělo pivo.

Předchůdcem vízberského pivovaru v Podesní byl pivovar losinský. Ten je doložen v urbáři panství spolu s tvrzí, dvorem a mlýnem již v roce 1577. Ze zachovaného zápisu o ročním výstavu z roku 1610 se dovídáme, že se zde v té době uvařilo 242 sudů, tj. max. 581 hl. Když na přelomu 16. a 17. století vzniklo nové panství Vízंबरk, jeho centrem se stal zdejší zámek a před rokem 1620 byl postaven i panský dvůr. Je velmi pravděpodobné, že při něm byl hned na počátku postaven pivovar a snad i zámecký mlýn („nově“ postavený pivovar a mlýn na Třemešku je

doložen již v roce 1595). Pivovar s vinopalnou a kovárnou na vízberském zámku se připomíná poprvé roku 1673¹. Podle Neumanna (1803), který na počátku 19. století napsal zevrubný popis vízberského a losinského panství, se měl již roku 1660 nacházet u sobotínského dvora panský pivovar. Z téhož zdroje se dovídáme, že budova nového vízberského pivovaru (umístěná naproti zámku) vznikla v roce 1743 přestavbou a rozšířením bývalé potašovny, která prý byla postavena již roku 1580. V témže roce (1743) byl do nového pivovaru dopraven velký pivní kotel z losinského pivovaru. Ten byl v provozu ještě v roce 1800².

Zařízení vízberského pivovaru se příliš nelišilo od ostatních pivovarů v českých zemích. Hlavní součástí pivovaru byl rozměrný měděný kotel, pod ním se topilo dřívím a zapalovalo se loučemi. Poblíž stála velká misná kád' s železnými obručemi, stažená pro větší jistotu řetězem, vedle byla kád' scezovací, kde se čistila mladina od mláta. Než byly vynalezeny kádě s dnem dírkovaným, bylo užíváno na cezení proutěného pletiva – košíků. Jiné menší kádě byly na pivo řídké, které se s dobrým nemíchalo, jiné na ochlazování piva před kvašením. Tyto „štoky“ byly široké a nízké. Z kádě misné nebo scezovací se sladina spouštěla obvykle do kamenného koryta a odtud se čerpala na kotel. Z počátku se nosovala ve džberech, z kotle se pak pivo spouštělo na kádě po dřevěných žlábcích.

V roce 1750 se ve vízberském pivovaru uvařilo 998 sudů piva, tj. o objemu



Vizmberský pivovar, pohled ze severní strany, 70. léta 20. století. (archiv obce Loučná nad Desnou)

2371 hl. Ve Velkých Losinách se tehdy uvařilo 1170 sudů a v blízkých Janovicích 1420 sudů piva. Jednalo se o čtyřvěderní sudy, tj. asi 226,4 litrů³. Nedílnou součástí pivovaru byla již zmíněná sladovna. Na konci 18. století byl slad mlet ve zdejším zámeckém mlýně č.p. 5, který provozoval Wenzel Friedrich. Mlýnář měl povinnost potřebný slad do mlýna přivést, vysypat a sešrotovat. Za to mu bylo vydáno 10 mázů piva⁴. Mlýň měl jak sladové, tak moučné složení. Mlýnář mlet také žito pro zdejší panský lihovar.

Pro představu objemu tehdejší výroby uvádím, že v roce 1800 odvedli úředníci panství na nápojové dani (z alkoholu) pokladně komorní administrativy v Brně 2035 zlatých⁵. V té době se zde vařilo pivo až 60krát ročně, počet várek byl však meziročně značně proměnlivý. Jedna várka stačila na 15 čtyřvěderních sudů. Ročně se tedy jednalo až 1000 sudů piva.

K uvaření takového množství piva bylo zapotřebí nejméně 1000 měřic⁶ ječmene a 8 centnýřů⁷ chmele. V první polovině 19. století tu bylo zaměstnáno asi 6 dělníků.⁸

Provoz pivovaru byl vrchností pravidelně pachtován soukromníkům za odvod nájmu a deputátních dávek. Dlouholetým nájemcem byl Philipp Wenzel, který na provozu patrně značně zbohatl, neboť se v roce 1828 mohl ucházet o pronájem vizmberských železáren, které byly ve státní správě⁹. V polovině 30. let 19. století zásoboval vizmberský pivovar a lihovar 25 výčepů, které se nacházely na panství. Mezi nejstarší hostince na území samotné vizmberské obce patřily rychty, které měly povinnost čepovat pouze vrchnostenské nápoje. V Rejhoticích se jednalo o rychtu a později hostinec Elfenberger a ve Filipově o hostinec Barfuss. Vrchnosti patřil zámecký hostinec „U zeleného

stromu“¹⁰. Po příchodu nových majitelů panství Kleinů v roce 1844 byl nahrazen v roce 1846 starý zámecký hostinec zcela novým „U pošty“ (dnešní hostinec Club). V letech 1845–1846 byl starý pivovar vrchností rozšířen a přestavěn na parní provoz. Pivovarským sládkem a nájemcem pivovaru se stal v roce 1846 Anton Gross (švagr spolumajitele vízberského panství Alberta Kleina). V roce 1852 činil deputát pro pivovar a lihovar 1324 sáhů dřeva a výstav piva se pohyboval kolem 8000 hektolitrů.¹¹

Dalších stavebních úprav se pivovar dočkal v roce 1859, kdy byl k pivovaru přistaven trakt lihovaru. V témže roce byl lihovar v č.p. 3 (bývalá lesní správa) zrušen. Ve staré budově lihovaru se nacházela též korkárna, kterou zde zřídili židovští nájemci (v roce 1849 byla nájemkyně liho-

varu Magdalena Lövy). Opuštěná budova starého lihovaru byla poté adaptována na byty pro c.k. úředníky a od konce 19. století zde sídlil okresní soud a vězení.

Stavební úpravy v pivovaru v roce 1859 vedl stavbyvedoucí kleinovského velkostatku Franz Volkmann společně se zednickým mistrem Josefem Wankem. Nová varná pánev stála podle účtů vídeňského kotláře Eberharda 90 zlatých, vážila přes 45 centnýřů a měla obsah kolem 120 věder. Kád' pojala 80 věder piva.

Ve druhé polovině 60. let 19. století byl jediným nájemcem pivovaru a lihovaru Anton Gross, jenž platil Kleinům z pivovaru 3600 zlatých pachtovného. Přitom mu bylo ještě přenecháno 28 měric půdy (5,6 ha) na „Vogelherdu“ (Ptáčníku) k hospodaření. Z lihovaru odváděl včetně pronajatých polností ročně 600 zlatých.



Ruiny vízberského pivovaru, pohled z jižní strany, 70. léta 20. století. (archiv obce Loučná nad Desnou)

V 70. letech 19. století začala také do pivovarnictví pronikat moderní technologie a začalo se s výstavbou nových a poměrně rozsáhlých pivovarů. V Podesní se to týkalo především pivovaru v Šumperku (postaven v roce 1871 Antonem Wlachem) a Ulrichova pivovaru na Třemešku (1871).

Dle dochovaných dokladů činil v roce 1876 roční výstav pivovaru ve Vízemberku 3282 hl piva. V též roce se uvařilo ve Velkých Losinách 9675 hl, v třemešském pivovaru 15 000 hl a v šumperském 9500 hl piva. Posledním nájemcem a sládkem vízberského pivovaru byl v letech 1882–1893 Isidor Lichtwitz. Zachovaný pivní tácek z té doby nás informuje, že „panský pivovar Vízmerk, od února 1882 opět v provozu, může v příjemném prostředí posloužit ctěným zákazníkům vynikajícím pivem“¹². V roce 1893 byl dle zápisu ve vízberské farní kronice provoz pivovaru zastaven a sládek odešel po ukončení nájemní smlouvy do Budišova nad Budišovkou. V téže době se také uzavřel lihovar. V provozu zůstala jen sladovna, z bednární a stájí vznikla skladiště. Vlastní varna zůstala prázdná. Část prostorů pivovaru a lihovaru byla přestavěna na byty. Po roce 1918 svítla pro vízberský pivovar naděje, že bude jeho provoz obnoven. Družstvo hostinských ve Vízemberku a Šumperku přijalo plán postavit se v zásobování piva na vlastní nohy, najmout si zdejší pivovar a uvést jej opět do provozu. V této době se pivo nevařilo už ani v Šumperku, ani na Třemešku a prostory bývalého losinského pivovaru vyhořely při požáru v roce 1911. Celý kraj byl dominantně zásobován pivem z akciového pivovaru v Hanušovicích, jehož výstav činil v kampani 1926–27 celých 122 296 hl.¹³ To nebylo pro drobné odběratele příliš

výhodné. Proto byl sekretář družstva hostinských, vízberský farář Josef Rýpar, který měl též hostinskou koncesi, zmocněn jednat s majiteli pivovaru Kleiny o pronájmu pivovaru. Jednání byla pro obě strany příznivě uzavřena. Dokonce byla zahájena jednání s firmou Ringhoffer z Prahy-Smíchova o dodávce potřebného strojního zařízení. Nakonec však tento „trucpodnik“ nebyl realizován, především pro značnou finanční náročnost.

Farní kronika také zaznamenává, že jedním z důvodů touhy po obnově pivovaru byla obliba vízberského piva i daleko za hranicemi okresu. Pivovarský čeledín Franz Wolf z Filipové č.p. 54 se každoročně v době provozu pivovaru se svým pivovarským vozem vydával na dlouhé cesty do sousedního Slezska přes Červenohorské sedlo. Vízberské pivo získalo na oblíbě u dělníků ve zdejších sklárnách a hutích svou chutí a nízkým obsahem alkoholu (do 10 stupňů).

Po krachu tohoto záměru byly jeho prostory využívány náhradním způsobem. V roce 1945 byl v objektu pivovaru umístěn poštovní úřad, který se o rok později přestěhoval do současné budovy č.p. 45. V 50. letech 20. století skladoval Lesní závod Loučná v prostorách pivovaru semena lesních dřevin i obilí pro koně a zřídil zde také drůbežárnu. Ve sklepních prostorách byly uskladněny brambory na sadbu pro státní statky. Později sloužila budova jako sklad pneumatik pro zemědělce. Na počátku 70. let 20. století se dokonce uvažovalo o záchraně pivovaru – údajně zde měl být lihovar. Nakonec však byl pivovar i s lihovarem v roce 1978 zbořen. V 90. letech 20. století byla na jeho místě vybudována čerpací stanice pohonných hmot, pivovarské sklepy však zůstaly zachovány.

Poznámky:

- 1) Eliáš, J. O.; Smutný, B.: Zámek Loučná nad Desnou. SHP, Brno, 1992 (nepublikováno).
- 2) Neumann, J. X. A.: Uibersicht und Bemerkungen der. k.k. Staats- und Religionsfonds - Herrschaft Wiesenberg. F. K. Siedler, Brünn, 1803, S. 138.
- 3) 1 vědro = 56,6 l.
- 4) 1 máz = 1,4 l
- 5) Neumann, J. X. A.: Uibersicht und ..., S. 138.
- 6) 1 měrice = 61,5 l
- 7) 1 centnýř = 56,6 kg
- 8) Tyto údaje jsou vyvozeny z parametrů a údajů stejně velkého pivovaru ve Svitavách. In: Moravskotřebovsko, Svitavsko- Vlastivěda moravská, Muzejní a vlastivědná společnost v Brně, Brno, 2002, s. 730.
- 9) Strnad, A.: Das Mertatal. Geschichte des Eisenwerkes Zöptau usw., Zöptau, 1933.
- 10) Altvaterland - Das obere Tesstal mit seinen Seitentälern, Friedrich Leo, Konz, 1986, 620 S.
- 11) tamtéž, S. 154, jedná se o předpokládaný výstav piva
- 12) Die herrschaftliche Bierbrauerei Wiesenberg sitzt Februar 1882 wieder in Betrieb, ist in angenehmen Lage mit vorzüglichen Biere den geehrten Kunden dienen zu können. Lichtwitz Bräuer - opis tákku vyhotoven na výstavě o pivovarnictví ve OVM Šumperk v roce 1999 a nelze ručit za jeho úplnou správnost.
- 13) Na Moravě bylo roku 1871 v provozu 251 pivovarů, v roce 1875 jen 228, kdežto v roce 1906 pouhých 110 pivovarů s ročním výstavem 1,8 mil. hl piva, z toho 21 pivovarů vyrobilo více než 10 tis. hl. In: Janák 1999, Hospodářský rozmach Moravy 1740 - 1918.

Die gutsherrschaftliche Brauerei im Dorf Wiesenberg (Loučná nad Desnou)

Zusammenfassung

Die Brauereien gehörten untrennbar zu den Gutsherrschaften im Tesstal. Die Brauerei in Wiesenberg wurde erstmal im Jahre 1673 erwähnt. Sie war als ein Teil des Gutsherrschaftshofs einigemale umgebaut und verlegt worden. Eine ganz neue Brauerei entstand im Jahre 1743 durch den Umbau und der Vergrößerung des Pottaschenhauses gegenüber dem Wiesenberger Schlosse. In demselben Jahre wurde an die neue Brauerei der Braukessel aus der Ullersdorfer Brauerei geliefert. In 1750 braute man in der Wiesenberger Brauerei 998 Fass Bier, das gab zusammen zirka 2371 hl. Der untrennbare Brauereiteil war auch eine Mälzerei. Gegen 1800 braute man in Wiesenberg 60mal pro Jahr. In der ersten Hälfte des 19. Jahrhunderts engagierte die Wiesenberger Brauerei gegen 6 Arbeiter und sie lieferte mit der dortigen Brennerei Getränke für 25 Gasthäuser auf dem Herrschaftsgebiet. In den Jahren 1845 - 1846 wurde die alte Brauerei von den neuen Herrschaftsbesitzern (Die Herren von Klein) vergrößert und zum Dampftrieb umgebaut. Ferner wurde die Brauerei im Jahre 1859 nochmals umgebaut. Damals wurde zum Brauereigebäude der Brennereitragt angebaut.

In den 70er Jahren des 19. Jahrhunderts begann auch in der Brauindustrie die modernere Technologie durchzudringen, und zwar durch den Aufbau neuer und grösserer Brauereien. Die neue Situation bildete einen Konkurrenzdruck auf die kleineren Brauereien. In 1876 braute man in Wiesenberg 3282 hl Bier pro Jahr. Der letzte Pächter und Brauer, in den Jahren 1882 - 1893, der Wiesenberger Brauerei war Isidor Lichtwitz. In 1893 wurde der Brauereibetrieb beendet. In derselben Zeit wurde auch die Brennerei geschlossen. Nach dem Jahre 1918 sah es aus, als ob die Brauerei wieder in den Betrieb gesetzt werde. Aber dieser „Trutzbetrieb“ konnte wegen Geldmangel nicht realisiert werden. Von den 20er Jahren des 20. Jahrhunderts wurde das Brauereigebäude alternativ ohne irgendeine Erhaltung genutzt. Im Jahre 1978 wurde die Wiesenberger Brauerei zusammen mit der Brennerei abgerissen.

übersetzt von Richard Jašš

Listina z bání věže kostela sv. Matouše ve Vernířovicích

Richard Jašš

Na podzim roku 2000 byla provedena generální oprava střešních krovů a pokrytí novou střešní krytinou na kostele sv. Matouše ve Vernířovicích. Při té příležitosti byly také vyměněny klempířské prvky na střeše lodi i věže a zároveň nově zhotoven ozdobný kříž spolu s plechovou cibulkou na věžním vrcholu. Při snímání staré cibulky se střechy v říjnu 2000 našli klempíři uvnitř plechové pouzdro s pamětními listinami, mincemi a bankocetlemi z konce 19. století. U listin se jednalo o opis pamětního zápisu z roku 1825 a také o originální zápis učiněný při poslední opravě střechy v roce 1892. Předkládáme vám nyní starší z listin, která byla do cibule kostelní věže vložena v roce 1825, písařem Ruherem, který nám v ní zanechal cenné svědectví o světě vesnického člověka počátku 19. století.

(volně přeložený opis z roku 1892)

Léta Páně 1825 13. srpna byla pokryta střecha zdejšího lokálního kostela. Věž stejně jako cibulka s křížem byly renovovány a kříž s cibulkou byly ve shora uvedení den slavnostně instalovány. Budoucím a zvláště potomkům v obci Vernířovicích se dává ve známost, že výše zmíněná událost se stala za časů, kdy byl Lev XII. římským papežem, princ Rudolf, arcivévoda rakouský, kardinálem a arcibiskupem olomouckým, jenž sloužil před tím jako generál u vojska, poté se však nechal vysvětit na kněze. Nejdříve byl brzy zvolen koadjutorem olomoucké arcidiecéze a nakonec se stal arcibiskupem. Bohužel nebyl tento dobrotivý pán osvobozen od

lidských bolestí, trpěl totiž velkými útrapami epilepsie. V dotyčném čase byl P. Franz Scholz světícím knězem v Mohelnici, P. Florian Siersch děkanem v Šumperku, P. Franz Terk farářem v Sobotině, kam patří také Vernířovice jako lokálie a kam také musí být odváděna štóla. P. Johann Heinisch působil jako místní kaplan – duchovní pastýř ve Vernířovicích. Za vlády a za dnů jeho Veličenstva Františka I., císaře rakouského, jelikož německým císařem přestal být. Usurpací Napoleona Bonaparta, císaře Francie, byla zrušena římská Říše (národa německého). Od té doby přijal výše zmíněný titul: František I., císař rakouský.

Tehdy byl pan hrabě Anton Friedrich Mitrovský místodržitelem Moravy a Slezska, pan Johann Sedlaczek administrátorem státních statků, pan Josef Beier správcem vrchního úřadu ve Vizemberku, který byl v tom čase c.k. státním panstvím, pan Johann Volkmann učitelem a jeho pomocníkem Franz Weiss z Petrova. Zdejší dědičným rychtářem byl¹⁴ Langer, který však v tomto roce s celým příslušným úřadem jako (nečitelné) složil funkci. Jako přísedící rychtáře byli zapsáni: Johann Donig zdejší sedlák, Josef Lang starší a zdejší sedlák, Johann Hauk a konšel, Johann Stubenvoll, sedlák a konšel, Franz Engel knihařský mistr a konšel, Dittrich, domkář a konšel, Josef Kühle, zahradník a konšel, Josef Tinz, domkář, obecní písař a regenschori, pan Johann Jaschke, zdejší revírní, Josef Reichel, adjunkt a Johann Georg Hadwiger zdejší papírenský mistr.



Verniřovický kostel sv. Matouše, 30. léta 20. století. (archiv obce Verniřovice)

Johannes Knoll, tesařský mistr z Horní Temenice na panství Česká Ruda,¹⁵ vedl veškeré stavební práce a také nasadil plechovou cibulku na věž.

Měřice¹⁶ pšenice stála 5 zlatých 30 krejcarů vídeňské měny, měřice žita 3 zlaté vídeňské měny, máz¹⁷ piva 8 krejcarů vídeňské měny, přadeno příze 18 krejcarů vídeňské měny. V tyto časy byla běžná trojí peněžní měna, a to měděné peníze, které neplatily ani tolik, co hlásala číslice nebo podobizna na nich; bankocetle nebo také vídeňská měna v papírech a takzvané kovové nebo „konvenční“ peníze, které platily 1,5krát více než byla hodnota předchozích, například 50 krejcarů ve „špatné“

nebo vídeňské měně platilo za 20 krejcarů kovové měny.

Všeobecně rozšířenou a dosti směšnou módou v oblékání byly pantalonové kalhoty, které byly bezmála jako pytel široké, sahaly až ke kotníkům a byly oblékány na holínky. Jinak se dny tohoto roku vyznačují neslýchaně velkými záplavami a vichřicemi v zahraničí, tak byl Sankt-Peterburg v Rusku zcela zatopen při povodni.

Milí potomci, kteří budete jednou snad po staletích číst tyto řádky, vzpomeňte, že jsme byli a nejsme již. Vzpomínejte v dobrém a modlete se za nás. Bůh vám všem žehnej!

Ruher, vrchní pisař.

Original

Abschrift

1825 am 13. August wurde die hiesige Localkirche gedeckt, der Turm wie der Knopf sammt Kreuz renoviert der Knopf sammt dem Kreuze wurden am obigen Tage feierlich aufgesetzt. Der Zukunft und besonders der Nachkommenschaft in Wermsdorf diene zur Nachricht, dass obige Begebenheit erfolgt sei in den Zeiten Leo XII. röm. Papstes, Prinz Rudolf, Erzherzog v. Österreich, Cardinal u. Erzbischof von Olmütz, der, nachdem er zuvor als General dem Militär gedient hatte, sich dann als Priester weihen liess. Vorlauf wurde er bald zum Coadjutor des olmützer Erzbisthums, endlich aber zum wirklichen Erzbischof erwählt. Leider war dieser gütige Herr von menschlichen Leiden auch nicht frei; er litt nämlich an dem grossen Übel der Epilepsie. Zur nämlichen Zeit war Herr Franz Scholz, Erzpriester zu Müglitz, - Herr Florian Siersch Dechant zu Schönberg, - Herr Franz Terk Pfarrer in Zöptau, wohin Wermsdorf als Lokalie gehörte und auch dorthin Stola abliefern musste. Herr Johann Heinisch als Lokalkaplan - Ortsseelsorger in Wermsdorf. Unter der Regierung und in den Tagen S. Majestät Franz I., Kaisers von Österreich, denn deutscher Kaiser zu sein hatte er bereits aufgehört. Durch die Usurpation Napoleon Bonaparte, Kaiser von Frankreich wurde die Verfassung des röm. Reiches aufgelöst; daher nahm er den obigen Titel: „Franz I. österr. Kaiser“ an. - Damals war Herr Graf Anton Friedrich Mitrovsky, Gouverneur von Mähren und Schlesien, - Herr Johann Sedlaczek Staatsgüter = Administrator, - Herr Josef Beier Oberamts - Substitut zu Wiesenberg, welches derzeit eine kk. Staatsherrschaft war, - Herr Johann Volkman Schullehrer alda u. sein Gehilf Franz Weiss von Petersdorf. ... Langer, Erbrichter da, welcher aber dieses Jahr mit dem ganzen übrigen Gerichtsstande das Amt als unleserlich niederlegte. trug als Betrichter ein: Johann Donig, Bauer von hier; Josef Lang, Ältester und Bauer alda, Johann Hauk und Geschworne, Johann Stubenvoll, Bauer und Geschworne, Franz Engel, Buchbindermeister und Geschworne, Dittrich, Häusler und Geschworne, Josef Kühle, Gärtler und Geschworne, Josef Tinz, Häusler, Gemeinbeschreiber u. Kirchvater. -

Herr Johann Jaschke, Revierförster allhier, Josef Reichel, Jungjäger u. Johann Georg Hadwiger, Papiermeister von hier. Johannes Knoll, Zimmermeister von Oberhermsdorf, böhm. Eisenberger Herrschaft, leitete die ganze Baulichkeit und setzte auch den Knopf auf. - Der Metzen Weizen kostete 5 Gulden 30 kz. in Wiener Währg. Der Metzen Korn „ 3 fl. W.W., die Mass Bier 8 kz. W.W., der Strähn Garn 18 kz. W.W. In dieser Zeit war ein dreifaches Geld an der Tagordnung u.z. 1) ein Kupfergeld, welches nicht das galt, was die Zahl oder No. des Bildnisses representierte. 2) Papiergeld oder Wiener Währg. in Papieren. 3) sogenanntes Metall od. Conventionsmünze, welches 1 ½ mal mehr gilt als das vorige z. B. 50 kz. in schlechtem Geld oder in Wiener Währg. gelten nur 20 kz. in Convention = od. Metallgeld. Die allgemein herrschende u. ziemlich lächerliche Kleidermode waren die Plüderhosen oder Pantalohosen, welche wie ein Sack beinahe weit waren u. hinab bis auf die Knöcheln reichten u. über die Stiefeln angezogen wurden. Übrigens zeichneten grosse unerhörte Wasserfluten und Sturmwinde in auswärtigen Ländern die Tage dieses Jahres aus, sowie auch Petersburg in Russland ganz mit Wasserfluten überschwemmt war. Ihr guten Nachkömmlinge, die ihr einstens vielleicht nach Jahrhunderten dieses lesen werdet, bedenket, dass wir waren u. nicht mehr sind. So wird es auch uns ergehen. Bedenket das wohl u. betet für uns.

Gott segne Euch alle!

Ruher Oberschreiber

Die Gedenksurkunden aus dem Turmknopf der Kirche des hl. Matthäus in Wermsdorf (Verňovice).

Poznámky:

- 14) tečkami jsou označena místa, kde byl text původně poškozen a nečitelný
- 15) Horní Temenice = dnes Temenice, Česká Ruda = dnes Ruda nad Moravou
- 16) 1 měrice = 61,5 litru
- 17) 1 máz = 1,4 litru

Zusammenfassung

Im Herbst des Jahres 2000 wurde die Generalrekonstruktion des Daches auf der Kirche des hl. Matthäus in Wermsdorf unternommen. Bei der Gelegenheit wurden auch Blechteile ausgetauscht und das Kreuz und der Turmknopf erneuert. Bei der Untersuchung des alten Turmknopfes im Oktober 2000 wurde darinnen der Blechbehälter mit den Gedenksurkunden, den Münzen und den Geldscheinen aus dem Ende des 19. Jahrhunderts entdeckt. Es handelte sich um die Abschrift der Gedenksurkunde aus dem Jahr 1825 und auch eine Urkunde vom Jahre 1892. Der Artikel legt die Übersetzung der Urkunde vom Jahre 1825 vor. Die originale deutsche Abschrift steht am Ende des Artikels.

übersetzt von Richard Jašš

Nejstarší škola v Rapotíně v letech 1774–1872

Eduard Böhs (1943)

Tam, kde se stýkají obce Petrov a Vikýřovice, na pozemku obce Petrova, stála stará rapotínská škola. Kdy a v kterém roce vznikla, nemáme žádným způsobem zdokumentováno, ale na budově školy se nacházel letopočet její dostavby 1774. Škola stála čelem na západ, podél řeky Desné a nacházela se v ní jedna třída a dvoupokojový byt pro učitele. Další nejbližší školy v té době byly v dolním Rapotíně (zrušena roku 1844), v horním Petrově (zrušena roku 1854). Ve 2. polovině 19. století sloužila tedy rapotínská škola pro celou farnost, tedy obce Vikýřovice, Rapotín, Petrov s osadou Terezín.

Nejstarší ustanovení týkající se školy spadají do roku 1785 a je z nich patrno, že školské záležitosti tehdy patřily do jurisdikce Císařského krajského úřadu v Uničově. V roce 1806 byl šumperský děkan Johann Mayer ustanoven školským okrskovým školdozorcem. Inspektorát zastával až do roku 1869 do nabytí platnosti nového říšského zákona, který

přenesl školní dohled na státního c.k. okresního školního inspektora.

Prvním učitelem v rapotínské škole byl zřejmě Johan Greyer, od roku 1811 zde působil Christoph Langer z Vernířovic, který v roce 1834 odešel do výslužby s penzí 300 zlatek ročně. Po školním správci Johannu Poiselovi, který byl přeložen roku 1839 do Oder, přišel Emanuel Salinger a po něm v roce 1845 učitel Johann Volkmann. Po jeho smrti 1. dubna 1862 dostal místo od nového roku 1863 samostatný podučitel mohelnické farní školy Engelbert Stanzel.

Příjem z učitelské služby byl svého času složen z využívání 11 měříc polí a luk, které patřily ke škole, školného (od každého dítěte 3 krejčary týdně, které si učitel musel sám vybrat), štolý (poplatek za kostelní obřady), darů země (od každého sedláka snop žita a ovsu), velikonočních vajících (od sedláka 6 ks, od zahradníka 4 ks, od domkáře 3 ks). Za zápis do nového školního roku obdržel učitel od sedláka 6 krejčarů, od zahradníka 4, od dom-

káře 3 krejčary a od panstva z Vizemberku (Loučné nad Desnou) 4 sáhy palivového dříví. Z tohoto příjmu musel kantor platit mzdu dvěma školním pomocníkům, z nich každý obdržel mimo stravy 20 – 30 zlatek platu. Dle fise ze dne 24. listopadu 1856 činil příjem řídicího učitele 357 zlatek 29 krejcarů v rakouské konvenční minci a příjem každého školního pomocníka 120 zlatek.

Vedle školního vyučování měl řídicí učitel působit jako „regenschori“, obstarávat „zvonění na mraky“ a zvonění „AVE“, asistovat farářům při křtech a zaopatření. Od funkce ministranta byl osvobozen v roce 1848.

Až do 60. let 19. století se učilo bez názorných pomůcek, teprve učitel Stanzel se snažil o jejich zavedení. Na vlastní náklady pořídil tabuli na zeď pro vyučování čtení a rovněž tabulky na výuku psaní. Škole naklonění rychtáři – Johann Kluger z Rapotína a Johann Snobek z Petrova – zakoupili počítadlo a baron Klein a přednosta okresního úřadu ve Vizemberku Ferdinand Pfefferkorn zase školu podporovali finančně a z moci úřední až do roku 1870. Poté převzala povinnou péči o školu první místní školní rada; jako členové byli zvoleni rychtář Johann Kluger a továrník Josef Schreiber z Rapotína, z Vikýřovic rychtář a mlynář Franz Harker

a statkář Johann Sedlatschek, z Petrova rychtář Johann Schöbek a majitel mlýna Peter Gabler. Předsedou rady byl Johann Kluger a zástupcem učitel Stanzel.

Při nové úpravě učitelských příjmů byl Rapotín zařazen do I. platové třídy, takže učitel dostal vyplaceno berním úřadem ročně 600 zlatek, 60 zlatek příplatek za výsluhu a 200 zlatek funkční příplatek, podučitelé dostali po 360 zlatkách od roku 1872. Od roku 1872 byl také stanoven začátek školního roku na 1. říjen, zatímco do té doby začínal školní rok 1. května. V témže roce na záměr školní rady přišla na školu první učitelka Anna Lukasová, která za roční odměnu 300 zlatek učila ruční práce.

Nárůst počtu školních dětí na konci 19. století si vynutil další reorganizaci školy a vedl ke zřízení samostatné školy ve Vikýřovicích výnosem c.k. moravské zemské školní rady v Brně od 29. ledna 1872. Budova staré školy je dnes součástí Základní školy v Petrově a po generální opravě v minulých letech slouží jako školní jídelna.

Literatura:

BÖHS, Ed.: Die Reitendorfer Schule. In: Nordmährische Grenzboten – Beilage Tesstal, Nr. 13, 1943, S. 2 – 3 – volně přeložili Václav Kalbáč a dr. Martina Černá.

Die älteste Schule in Reitendorf (Rapotín) in den Jahren 1774–1872

Zusammenfassung

An der Stelle, wo die Katastralgemeinden Petersdorf (Petrov nad Desnou) und Weikersdorf (Vikýřovice) grenzen, stand die alte Reitendorfer Schule. Der erste Lehrer in der Schule war wahrscheinlich Johann Greyer. Vom Jahre 1811 wirkte dort Christoph Langer aus Wermisdorf (Vernířovice), der 1834 mit 300 Gulden pro Jahr pensioniert wurde. Nach dem der Schulverwalter Johann Poisel, der 1863 nach Oder (Odry) versetzt wurde, kam Emanuel Salinger und danach im Jahre 1845 der Lehrer Johann Volkmann. Nach seinem Tod am 1. April 1862 übernahm, seit dem Neujahr 1863, der Unterlehrer der Müglitzer Pfarrschule Engelbert Stanzel, diese Stelle.

Bis in die 60er Jahre des 19. Jahrhunderts lehrte man praktisch ohne Lehrmittel, erst der Lehrer Stanzel bestrebt sich nach ihrer Einführung. Auf seine eigene Unkosten kaufte er eine Wandtafel fürs Lesenlernen und Täfelchen für den Schriftunterricht. Bis 1870 wurde die Schule von reichen, vor allem Reitendorfer Mäzenen unterstützt, nach dem Jahr kümmerte sich der hiesige Schulrat um die Schule. Wegen Steigerung der Anzahl der Schulkinder am Ende des 19. Jahrhunderts kam es zur Umstrukturierung des Gemeindegemeinschafts- und führte zur Einrichtung einer selbstständigen Schule in Weikersdorf. Das alte Schulgebäude ist gegenwärtig ein Teil der Grundschule in Petersdorf und nach der Generalrekonstruktion in den letzten Jahren dient es als Schulmensa.

übersetzt von Richard Jašš

Mapa obvodu četnické stanice Vízberk (Loučné n. D.) z roku 1923

Zdeněk Gába

V historických sbírkách Vlastivědného muzea v Šumperku je uložena unikátní mapa. Unikátní proto, že existovala pravděpodobně jen v jednom exempláři. Je to rukopisná mapa s titulem „Náčrtek obvodu stanice Kociánov-Viesenberk“, podle průvodní dokumentace z roku 1923. Je nakreslena velmi pečlivě tuší na tvrdém papíře rozměrů 63,5 x 60 cm v měřítku 1 : 25 000. Speciálním obsahem mapy, dokreslovaným dodatečně červeným inkoustem, jsou vzdálenosti jednotlivých lokalit spolu s časy, potřebnými k jejich dosažení. Jak si ukážeme dále, z takové mapy se speciálním účelem a obsahem lze vyčíst spoustu zajímavých, jinde nedosažitelných nebo jen velmi těžko dosažitelných informací.

Napřed si řekněme něco o četnictvu za první republiky. Ta „zdědila“ respektive převzala četnický sbor a jeho organizaci od Rakousko-Uherska. Byl to vojensky organizovaný sbor k ochraně veřejného pořádku a veřejné bezpečnosti. K četnictvu se nemohl hlásit každý. Budoucí četník musel mít mezi 21 a 35 lety, být alespoň 165 cm vysoký a mít za sebou

výcvik ve zbraní, tj. vojenskou službu. Vzdělání postačovalo základní – obecná škola. Pokud se chtěl četník ženit, musel mít k tomu povolení nadřízených složek. Obyčejný četník měl hodnost strážmistra, velitel stanice, která byla nejnižší organizační složkou, byl vrchní strážmistr. Na okresních, obvodních a dalších velitelstvích byli ovšem i četničtí důstojníci, kteří měli často středoškolské vzdělání. Ti byli ozbrojeni pistolí, zatímco obyčejný strážmistr měl pušku s bajonetem.

Jak vyčteme z mapy, obvod četnické stanice Vízberk (dnes Loučná nad Desnou) tvořily pouze dvě obce, Vízberk a Maršíkov, jinak řečeno katastrální území Rejhořtic, Kociánova, Filipové a Maršíkova. Plošně byl obvod ovšem dost velký, měřil 49,4 km². Hraničil s obvody stanic Velké Losiny, Kouty n. D., Karlova Studánka a Sobotín. V legendě mapy je uvedeno, že velitel stanice má za povinnost obejít jednou za 6 neděl všechny obce, osady a místa svého obvodu. Celkem bylo těch lokalit 40. Ta „místa“ byly samoty, horské chaty a boudy a významnější vrcholy. Jejich lokalizace v terénu byl asi hlavní účel mapy.

Na mapě není uveden autor a o autorství se tak můžeme podle různých příznaků jen dohadovat. Vznikla zřejmě překreslením listu tzv. topografické sekce měřítko 1 : 25 000, ovšem s německým názvoslovím. Čistopis není žádným naivním topografickým dílem, je proveden téměř profesionálně. To asi přesahovalo síly obyčejného četníka se základním vzděláním a mapa tak bude nejspíše dílem důstojníka z okresního nebo ještě vyššího četnického velitelství.

Vraťme se ale ještě k tomu obcházení lokalit. Jako východiště je zakreslena četnická stanice v Kociánově u odbočky cesty, dnes silničky na horní nádrž PVE. Od ní vedou červeně zakreslené přímky k lokalitám s údaji přibližné vzdálenosti a času. Tak například ze stanice na Mravenečník je to nejkratší cestou 7 km, časově 2 hodiny 10 minut. To je při převýšení 860 m, v uniformě a s puškou pěkný turistický výkon. Od mostu silnice nad Kouty přes Kamennou chatu na Praděd je to 13 km a 4 hodiny cesty při převýšení 880 m. Již z těchto příkladů je jasné, že služba četníka ve Vizंबरku nebyla lehká. Byla však obtížná i z jiných důvodů. Četník musel být dobře znalý češtiny a loajální k republice, zároveň ale musel umět dobře německy. V oblasti s prakticky 100% německým osídlením musel počítat s nepřátelským nebo přinejmenším nedůvěřivým postojem obyvatel i představitelů obce k sobě.

Zajímavé bude možná malé srovnání s dneškem, jak je tomu zhruba po 80 letech. Někdejší četnictvo dnes do jisté nebo i do značné míry nahrazuje Policie ČR. Ta již zdaleka nemá tak hustou síť „stanic“. Dnes jsou to obvodní oddělení a na území tehdejšího šumperského okresu jsou jen čtyři: v Šumperku, Hanušovicích, Libině a Velkých Losinách. Do Velkých Losin tak spadá celé Podesní

s výjimkou Vikýřovic. Proč tato tendence, je zřejmé – jsou úplně jiné možnosti spojení a komunikace (auta, telefony, mobily).

Možná nejzajímavější jsou na četnické mapě české názvy lokalit. V době vzniku mapy mnohé místní a pomístní názvy v pohraničí neměly oficiální českou podobu a v případě potřeby musel posloužit zdařilý či méně zdařilý překlad. Myslím, že v tomto případě většinu pomístních názvů přeložil z němčiny sám autor mapy. Jak se mu to podařilo a jak dalece souhlasí tyto historické názvy se současnými, je patrné ze srovnávací tabulky. Nejméně s dnešními souhlasí jména chat, což je celkem pochopitelné. Lovecké chaty a boudy nemají zpracovanou historii a tak vlastně málokdo ví, zda chaty, které existovaly ve dvacátých letech 20. století, existují dodnes, nebo naopak, které jsou nové. Málo známá fakta ale přináší mapa i v místních názvech. Jde o „neoficiální“ části obcí, které se prakticky nikde neobjevují. Konkrétně jde o Nový Svět (část Rejhotic) a Nový Vizmberk. Popelov je český název Aschengrundu, ale v žádné jiné mapě jsem ho nenašel.

V době první republiky byly české názvy v Podesní a vůbec v pohraničí ještě neustálené a často libovolné. Tak například v turistických mapách a průvodcích J. Dostála je „Šumná a Tichá Děsná“, „Malý a Velký Dědek“ (= Děd), „Studničná“ (= Mravenečník), německý Hausberg je „Na poustevně“ nebo někdy a někde dokonce místo Pradědu čteme „Stará vatra“...

Tak to jsou některé (ne všechny!) zajímavosti, které znalec a patriot Podesní vyčte z unikátní rukopisné mapy.

Seznam názvů v mapě

Místní názvy	Dobový německý název	Současný název
Horní - Dolní Přemyslová	Primiswald	Přemyslov
Anín Vrch	Annaberg	Annín
Andělské Údolí	Engelsthal	Andělské Žleby
Kouty n. D.	Winkelsdorf	Kouty nad Desnou
Nový Svět		
Rejpotice	Reutenhau	Rejhovice
Kociánov	Kozianau	Kociánov
Viesenberk	Wiesenberg	Loučná nad Desnou
Nový Viesenberk		
Filipová	Philippsthal	Filipová
Popelov	Aschengrund	
Velký Losín	Gross Ullersdorf	Velké Losiny
Maršíkov	Marschendorf	Maršíkov
Teplice	Wermsdorf	Vernífovice
Vrchy:		
Smrčkový kopec 616	Fichtlerberg	Smrčná
Kamen. návrší 860	Steinige Höhe	Skály
Dlouhá hora 922	Langer Berg	Dlouhý vrch
Úzký hřeben 989	Schmale Kamp	Úzký hřbet
Raderová hora 891	Raders Berg	Kluč
Domáci kopec 996	Hausberg	Hřbety
Medvědí pec 1162	Bärenherd	Medvězí, Medvědí hora
Mravenčí kopec 1343	Ameisenhübl	Mravenečník
Dlouhé stráně 1346	Lange Leiten	Dlouhé stráně
Homolý hřbet 1118	Stumpfer Kamp	Tupý vrch
Velký Jezerní kopec 1243	Gr. See Berg	Velká Jezerná
Malý Jezerní kopec 1266	Kl. See Berg	Malá Jezerná
Medvědí hřbet 1260	Bärenkamp	Medvědí hřbet
Velký otcův kopec 1381	Gr. Vater Berg	Velký Děd
Malý otcův kopec 1367	Kl. Vater Berg	Malý Děd
Praděd 1490	Altvater	Praděd
Petrovy kameny 1446	Peterstein	Petrovy kameny
Vys. pláň 1464	Hohe Haide	Vysoká hole
Vrch svatých 1422	Heiligenhübl	Kamzičník (Svatá)
Májový kopec 1381	Mai Berg	Velký Máj
Jiné pomístní názvy:		
Děsna	Tess, Stille Tess	Divoká Desná
Merta Bach	Merta Bach	Merta
Divoká kamenná rokle	Wildsteingraben	Divoký důl
Horské chaty:		
Mysliv. bouda	Jager Haus	
Homolý bouda	Haidbaude	
Tupá bouda	Stumpfer Baude	

Místní názvy	Dobový německý název	Současný název
Česnek. bouda	Hladová chata	
Hladová bouda		
Bouda u kuchyně	Bei der Kuchl	Kuchlovka
Lesnická bouda	Waldberg	
Švýcarsko	Schweizerei	Švýčárna
Ovčárna	Schäferei	Ovčárna
Bouda u kam. rokle	Steingrabenbaude	Kamenná chata
Otcova bouda	Vaterbaude	
Frant. lovíčí zámeček	Franzens Jagdhaus	Františkova myslivna

Gendarmeriekarte von Wiesenberg (Loučná nad Desnou) vom Jahre 1923

Zusammenfassung

In den Sammlungen des heimatkundlichen Museums in Mährisch Schönberg (Šumperk) ist die rare handgemahlte Karte mit dem Titel „Die Handzeichnung des Gendarmeriesprengels Kociánov-Wiesenberk“ vom Jahre 1923 gelagert. Sie ist in schwarzer Tusche auf einem Papierbogen 63,5 x 60 cm im Massstab 1 : 25 000 konstruiert. Den Spezialinhalt der Karte ist in roter Tinte dazugezeichnet und bildet die Entfernung einiger Stellen mit der zu ihrer Erreichung gebrauchten Zeit. In der Karte mit dem Spezialinhalt kann man viele interessante und anderswo nicht verfügbare Informationen finden. Den Gendarmeriesprengel Wiesenberg bildeten zwei Gemeinden, und zwar Wiesenberg und Marschendorf (Maršíkov), respektiv die Katastralgemeinden Reutenhau (Rejhotice), Kozianau (Kociánov), Philippsthal (Filipová) und Marschendorf. Insgesamt hat der Sprengel eine relativ grosse Fläche von 49,4 km². Dieser grenzte an den Gendarmeriesprengeln Gross Ullersdorf (Velké Losiny), Winkelsdorf (Kouty nad Desnou), Karlsbrunnen (Karlova Studánka) und Zöptau (Sobotín). Am interessantesten sind auf der Karte die tschechischen Ortsnahmen, weil viele hiesige Stellen und Orte in der Entstehungszeit der Karte keine tschechischen Nahmen hatten. In diesen Fällen musste der Kartenzeichner (oder Kartograph) einige Nahmen ganz originell übersetzen. Wie gut es ihm gelungen ist, könnt ihr in der Vergleichstabelle sehen..

übersetzt von Richard Jašš

Zánik kostela sv. Máří Magdaleny v Petrovicích (Petrově nad Desnou)

Richard Jašš

Velmi zvláštním úkazem v architektuře Podesní byly do 70. let 19. století tzv. „sesterské kostely“, tedy kostel sv. Jakuba v Rapotíně a kostel sv. Máří Magdaleny

v Petrově. Až nelogicky malá vzdálenost obou kostelů dala vzniknout lidové pověsti o dvou sestřích šlechtického rodu, které se znesvářily a proto si vystavěla každá

svůj kostel, aby nemusely při bohoslužbách potkávat jedna druhou. Prvně jmenovaný kostel byl zbořen v roce 1869, aby uvolnil místo novostavbě mnohem prostornějšího moderního farního svatostánku Nanebevzetí Panny Marie. Petrovský kostel, který se nacházel asi 100 metrů od rapotínského, sloužil jako filiální a po stavbě nového farního kostela byl zřejmě dosti zanedbáván na údržbě. Na konci 19. století do něj již zatékalo a také zdivo bylo značně poškozeno. Situace dospěla tak daleko, že se uvažovalo o demolici kostela. V roce 1903 se však většina dotazovaných restaurátorů sjednotila na tom, že kostel je třeba rekonstruovat, pro jeho nespornou architektonickou a historickou hodnotu¹⁸.

Kostel sv. Máří Magdaleny postavený patrně v roce 1519 byl v této době již posledním z kostelů stavěných v oblasti Podesní v průběhu 1. poloviny 16. století

a napovídal mnohé o tehdejší místní sakrální architektuře. Charakteristickým rysem stavby byla střešní konstrukce spočívající na trámovém roštu bez korunní římsy. Konstrukce byla zaklopena deskami a tak střecha vyhlížela jako čepice posazená na zdivo. V případě rapotínského i petrovského kostela byla součástí střešní vazby i osmihranná věž.

Je jakousi ironií osudu, že ve chvíli, kdy se konečně po dobrozdáních příslušných konzervátorů a restaurátorů rozhodla 27. května 1903 c. k. Centrální komise pro výzkum a údržbu uměleckých a historických pamětihodností, že kostel v Petrově bude podroben zevrubné rekonstrukci pro svůj „historický význam“, kostel nešťastnou náhodou vyhořel.

Přímo očitě svědectví nám o této události zanechal rodák Franz Heissig, který jako dítě pracoval dne 26. července 1904 s babičkou na nedalekém poli. Bylo prý vel-



Hasiči hasí poslední zbytky vyhořelé střešní konstrukce kostela sv. Máří Magdaleny v Petrově, 26. července 1904. (farní kronika farnosti Rapotín)

mi dusné a horké počasí. Najednou uhořel blesk a silně zahřmelo, nepršelo však. Blesk uhořel přímo do špice kostelní věže, která nebyla opatřena hromosvodem. Postupně začalo hořet trámovi a šindel na věži, od nich pak chytla celá střecha. Hned jak si lidé všimli, že kostel hoří, začalo vyzvánění zvonů rapotínského kostela alarmovat k záchranným pracím. Lidé ze sousedních domů začali vynášet mobiliář a za chvíli přijeli také hasiči se stříkačkou. Požár byl však již tak rozšířen, že nebylo možno nic dělat. Hasiči poté již jen kontrolovali požářiště a polévali jej, aby se oheň nepřenesl na některou ze sousedních budov.¹⁹

Při požáru shořela tedy celá střešní konstrukce kostelní lodi i s věží, jen nad presbyteriem zůstala zachována zděná klenba. Větší část inventáře kostela shořela také. Dva kostelní zvony uvolněné požárem se zřítily a roztrhly o podlahu v lodi pod věží.



Vyhořelý petrovský kostel po odklizení trosk střechy, léto 1904. (SOK Šumperk)

Prvotní nadšení místních farníků i odborníků z řad restaurátorů zavadlo vznik spolku na obnovu kostela, který vydal pamětní pohlednici a snažil se intervenovat na oficiálních místech za znovuoobnovení památky. Za tím účelem byly pořádány také veřejné sbírky. Především konzervátor Alois Czerny z Moravské Třebové, který byl nejhorlivějším propagátorem myšlenky na restaurování kostela již před požárem, se dále zasazoval ve svých zprávách o znovuoobnovení památky. Žádalo se i o státní subvenci c. k. ministerstva kultu a vyučování. Nadšení bylo veliké, ale celá akce potřebovala především příliv finančních prostředků a zde byl největší problém celého podniku. Nejdříve se uvažovalo alespoň o zakonzervování stavby, do doby než se potřebné finance podaří zajistit. Ani tento minimální plán, který počítal s provizorním zastřešením budovy se však pro absolutní peněžní nedostatečnost nepodařilo naplnit. Pravda je, že postavením nového rapotínského kostela zmizela potřeba dalšího malého kostelíka v přímé blízkosti a argumentace o restaurování „cenné historické památky“ již také pozbyly platnosti. Ještě v roce 1905 rozhodla Centrální komise o zajištění vyhořelé stavby a o jejím posouzení odborníky.²⁰ Nebyly však uvolněny potřebné peníze ze státních subvencí a to nakonec ani ty, které byly původně určeny k rekonstrukci. Kostel postupně chátral. V roce 1907 se již na několika místech propadla klenba v presbyteriu. Stavba začínala být nebezpečná pro děti, které si v ruinách s oblibou hrály a odpadávající kusy obvodových zdí ohrožovaly návštěvníky starého hřbitova obklopujícího kostel. Proto bylo rozhodnuto farností, petrovskou obcí i okresním hejtmanstvím o demolici zbytků kostela. „Konkurenční výbor katolické obce Rapotín, Víkřovice a Petrovice s osadou Terezínem“ požádal



Presbyterium vyhořelého petrovského kostela, 1904. (SOA Šumperk)

25. února 1910 u c. k. státního místodržitelství v Brně o povolení strhnout zbytky vyhořelého kostela.²¹ Demolice proběhla v průběhu roku 1911. Kamenný materiál ze zdi kostela byl poté farní obcí darován na stavbu petrovské obecné školy, která se v této době začala stavět v přímém sousedství. Hřbitov byl ponechán petrovskému Okrašlovacímu spolku, který zde chtěl zřídit odstavnu a parkovací plochu náležející k novému hřbitovu v Petrově, nakonec byl však v roce 1910 hřbitov zrušen, hřbitovní zídka pobořena a na uvolněné ploše postaveny nové obytné domy. Okraj pozemku byl použit k rozšíření státní silnice.

Poznámky:

- 18) Mitteilungen der K. K. Zentral-kommission für Forschung und Erhaltung der Kunst und Historischen Denkmale. Jg. 1903, S. 166, zasedání ze dne 22. května 1903. Referent Wächtler: C.k. moravské zemské místodržitelství sdílí váš názor, že filiální kostel v Petrovicích se má podrobit restaurování. Mitteilungen der K. K. Zentral-kommission für Forschung und Erhaltung der Kunst und Historischen Denkmale. Jg. 1903, S. 93, zasedání ze dne 27. března 1903. Referent Wächtler: Konzervátor Czerny argumentuje proti zamýšlené (projektované) demolici v roce 1519 dokončeného kostela sv. Máří Magdalény v Petrovicích s ohledem na jeho místní historický význam a doporučuje jeho adekvátní restaurování. Centrální komise rozhoduje postoj vašeho konzervátora podpořit.
- 19) In: Unsere Heimat r. 1974 (pracováno s bližší neidentifikovanou kopií).
- 20) Mitteilungen der K. K. Zentral-kommission für Forschung und Erhaltung der Kunst und Historischen Denkmale. Jg. 1905, S. 229, zasedání ze dne 16. června 1905. Referent Deininger: V centrální komisi byla vyslovena teze znovupostavení požárem zničeného filiálního kostela v Petrovicích, jako obzvláště zajímavého typu, který reprezentuje opevněný dřevěný kostel. Dále pořídit přesný seznam předmětů a zajistit klenby presbyteria a zdi před dalším poškozováním. Pokud však centrální komise nesezdá, že tato nenahraditelná historická památka nebude obnovena, měla by také dále uvážit, že zachování takového starého jevu, jako je ojedinělý typ kostela, pro potomky a znovuoživení obrazu krajiny má obrovskou cenu.
- 21) SOA Šumperk, fond OÚ Šumperk, karton č. 128, inv. č. 591.

Der Verfall der Kirche der hl. Maria Magdalena in Petersdorf (Petrov nad Desnou)

Zusammenfassung

Die Kirche der heiligen Maria Magdalena in Petersdorf wurde wahrscheinlich in 1519 erbaut und war am Anfang des 20. Jahrhunderts die älteste ursprüngliche Kirche im Tesstal. Die grosse Schicksalironie war, dass die Kirche kurz nach der offiziellen Entscheidung über ihre Renovierung im Jahre 1903 total abgebrannt war. Am 26. Juli 1904 schlug der Blitz direkt ins Turmdach und entzündete die trockenen Balken und den Holzschindel, danach übertrug sich der Brand auch aufs Schiffsdach. Der Brand vernichtete das ganze Dach und auch den Turm, nur über dem Presbyterium wurde das Gewölbe erhalten. Die Mehrheit des Inventariums wurde auch von den Flammen beschädigt.

Nach dem Feuer entstand der Verein für die Erneuerung der Petersdorfer Kirche, der eine Gedenksanktionskarte herausgab und dieser bestrebte sich auf amtlichen Stellen für die Kircheerneuerung zu intervenieren. Die allgemeine Begeisterung war gross, aber der Neubau brauchte vor allem gute Finanzen und darin steckte das grösste Problem des Planes. Schon im Jahre 1907 brachen die Gewölbe des Presbyteriums durch. Der „Konkurrenzausschuss der katholischen Gemeinde Reitendorf (Rapotín), Weikersdorf (Vikýřovice) und Petersdorf mit der Kolonie Teresienthal (Terezín)“ suchte am 25. Februar 1910 bei der k.k. Staatshalterei in Brünn um die Bewilligung an die Mauerreste der Petersdorfer Kirche abzutragen. Der totale Abbruch der Kirche verlief im Laufe des Jahres 1911. Das Steinmaterial der Kirche wurde später bei dem Schulgebäudebau in Petersdorf genutzt.

übersetzt von Richard Jašš

Zaniklá parní pila ve Velkých Losinách

Karel Miloš

Rozvoj podnikatelských aktivit na konci 70. let 19. století se v Podesní projevil mimo jiné také v rostoucí poptávce po kvalitním řezivu, která byla vyvolána neustále se rozvíjející stavební činností. Aby nedošlo k nežádoucímu vytěžení největších lesních revírů především v Anníně a Koutech, museli Liechtensteinové, největší majitelé lesů na jižní a západní straně Jeseníků, rozšířit těžbu dřeva také do lesů v okolí Velkých Losin. Aby se vytěžené dřevo nemuselo odvážet ke zpracování až do Koutů, kde se nacházely panské pily, byla nejhospodárnějším řešením stavba nové pily přímo ve Velkých Losinách. Pro její výstavbu Liechtensteinové dlouho hledali

vhodné místo. Po složitém vyjednávání se jim nakonec podařilo odkoupit pozemek, nacházející se při cestě do Velkých Losin na pravé straně státní silnice nedaleko hostince „Goldene Kreuz“. Jeho výhodou byla na jedné straně blízkost liechtensteinského zámku a panského velkostatku, na druhé straně však byla nevýhodou velká vzdálenost od řeky Desné, která přinesla problémy s výběrem vhodného pohonu pro novou pilu. Poněvadž stavba nového vodního díla pro málo výkonná vodní kola nebyla perspektivní a výkonné vodní turbíny se v této době nacházely pouze na výkresech konstruktérů, byl pro pohon pily zvolen parní stroj.

S výstavbou parní pily ve Velkých Losinách se po zpracování projektové dokumentace započalo v roce 1882. Na severní straně, směrem k papírně, byla podle pravidel stavebního řádu pro království České postavena zděná budova silotvorného zařízení, v jejíž severní části se nacházela kotelna a v jižní části strojovna.²² Byla pokryta dřevěnou sedlovou střechou s odvětrávací stříškou, odvádějící teplý vzduch z kotelny. Za ní byl na východní straně směrem k Desné postaven zděný osmiboký komín. Vedle něj byla na severní straně postavena dřevěná budova truhlárny. K budově silotvorného zařízení byla na jižní straně přistavěna velká dřevěná hala pilnice, krytá stejně konstruovanou sedlovou střechou, s velkými dveřmi na západní a východní straně. Světlo do pilnice přiváděla okna a prosklený štít na jižní straně. V pozdějších letech byla na

severní straně v nedaleké vzdálenosti od budovy silotvorného zařízení postavena také nízká zděná administrativní budova.

Výrobou kotle a parního stroje byla po výběrovém řízení pověřena strojírna sobotínských železáren „Zöptauer und Stefanauer Bergbau- und Eisenhütten-Gewerkschaft“, která se jako jedna z prvních strojírny v monarchii orientovala na výrobu parních strojů a kotlů.

Do kotelny se vcházelo dveřmi se strany státní silnice. Denní světlo přiváděla čtyři velká jednoduchá okna, umístěná na severní straně. Při nedostatku světla byla kotelna osvětlena petrolejovými lampami. Zděný parní kotel systému Meunier stál naproti vstupním dveřím u pravé stěny. Na základě nařízení ministerstva obchodu a vnitra, vydaného 1. října 1875, byl vybaven dvěma pojistnými ventily, dvěma vodoznaky, hlavním parním uzávěrem



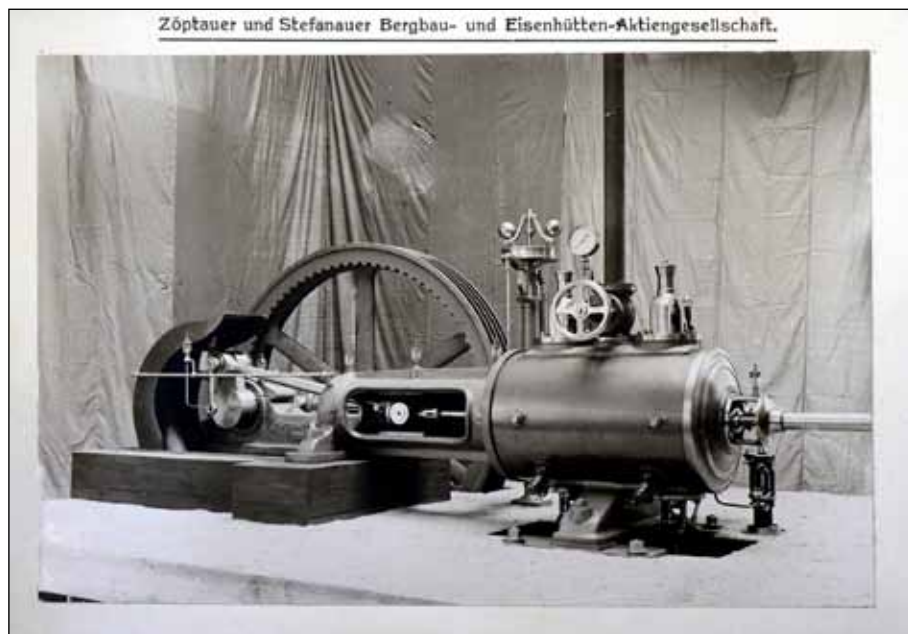
Zaměstnanci parní pily před pilnicí, kolem roku 1947. (archiv Richarda Jašše)

a napájecím zařízením. Mohli jej obsluhovat jen topiči, vyzkoušení c.k. zkušebními komisaři.²³

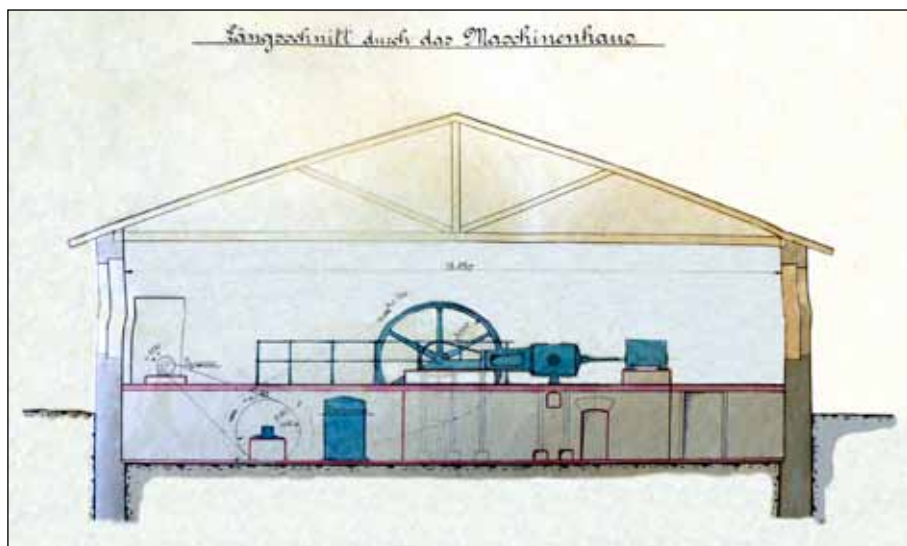
Topeniště parního kotle bylo vybaveno pro spalování pilin šikmým stupňovitým roštem, nad nímž byla umístěna násypka na piliny se sklopným uzávěrem, který se ovládal ruční pákou. Piliny přinášel z pilnice v proutěných koších do kotelní pomocník topiče. Za roštem byl vysoký jizek, snižující rychlost spalin, proudících kolem spodního válcového varného kotle zadním tahem do žárových trubek, procházejících ležatým žárotrubným kotlem. Pomocí konzol byl zavěšen nad varným kotlem, s nímž byl po vodě propojen dvěma svislými hrdly.

V žárotrubném kotli se voda za bouřlivého varu měnila v sytou páru, která se hromadila v jeho nejvyšším místě – parojemu.

Z jeho víka vycházely čtyři krátké nátrubky, zakončené přírubami. Na postranních nátrubicích byly upevněny pojistné ventily. Zadní byl určen pro hlavní parní ventil, od něhož vedl parovod k parnímu stroji a přední pro uzavírací ventil, od něhož vedlo potrubí přivádějící páru k napájecímu zařízení. Hladinu vody bylo možné sledovat ve dvou vodoznacích, které byly umístěny na prodlouženém nose žárotrubného kotle. Spaliny vycházející ze žárových trubek se v obrátové komoře otočily a zpětně proudily okolo žárotrubného kotle ke svislým postranním kanálům, kterými byly odváděny do kouřovodu, vedeného pod podlahou kotelní do komína. U zadní zdi kotelní byl opatřen tabulovým hradítkem, kterým se reguloval tah. Na čele parního kotle byla obrátová komora opatřena dvoukřídlými plechovými dveřmi, pod nimiž se



Reklamní fotografie parního stroje s parním válcem na přehřátou páru vyrobeného sobotínskými železárnami po roce 1900. Tímto válcem měl být v roce 1910 nově vybaven stávající parní stroj, 1910. (Zemský archiv Opava – Olomouc)



Podélný řez strojovnou velkolosinské parní pily s parním strojem (vlevo) a kondenzačním zařízením (vpravo), duben 1910. (Zemský archiv Opava - Olomouc)

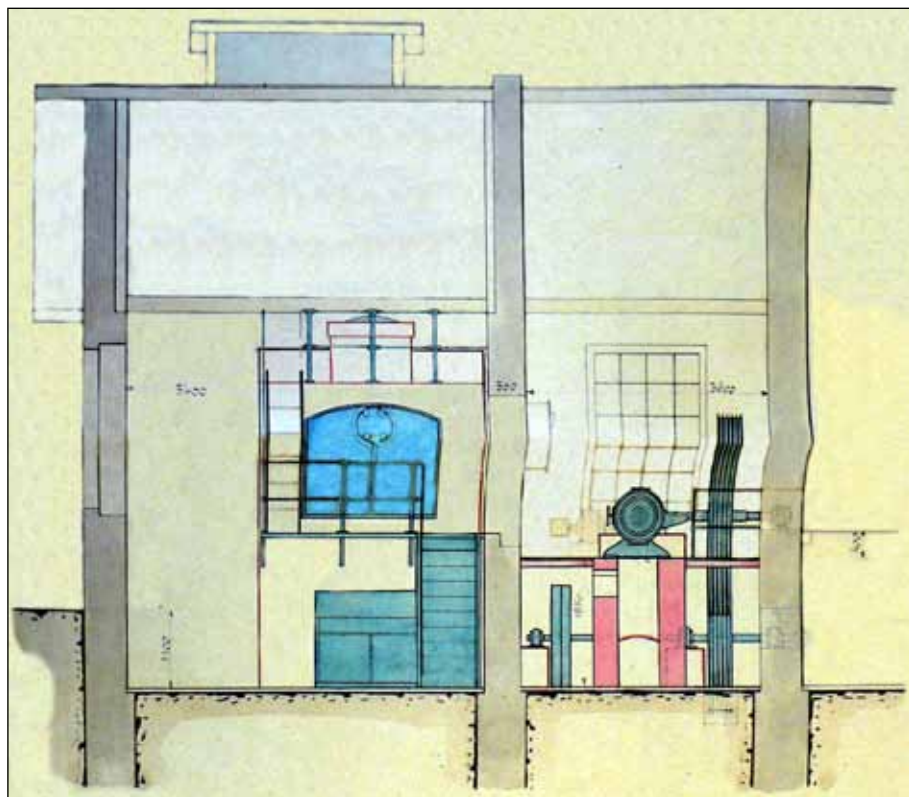
nacházela obslužná plošina, na kterou se v kotelně vystupovalo po schodech nebo vcházelo dveřmi ze strojovny. Z obslužné plošiny stoupal žebřík na horní plošinu kotlem, z níž vyčníval parojem. Na zdi před kotlem bylo upevněno napájecí zařízení, sloužící k doplňování vody, která se za provozu kotle odpařovala. Sestávalo z parního injektoru a parního čerpadla. Potřebnou vodu nasávalo ze studny, umístěné přede dveřmi kotelny. Parní injektor, sloužící k záložnímu napájení, nasával a vytlačoval vodu pomocí páry proudící tryskou. Parní čerpadlo mělo dva parní a dva vodní válce uložené vedle sebe. Jejich písty byly spojené pístními tyčemi, které křížově ovládaly šoupátka, rozvádějící páru do parních válců. Potřebný výkon parního čerpadla se řídil ventilem na přívodu páry. Z napájecího zařízení byla voda přiváděna napájecím potrubím do nejnižšího místa žárotrubného kotle.

Vedle kotelny byla umístěna strojovna, vydlážděná žlutohnědými dlaždičkami.

Světlo bylo přiváděno velkými okny na východní a západní straně. Při nedostatku světla byla osvětlena podobně jako kotelná petrolejovými lampami. Do strojovny se vcházelo dveřmi z pilnice nebo z obslužné plošiny na kotli. Ve strojovně byl uložen jednoválcový parní stroj s ventilovým rozvodem systému Klug o výkonu 90 HP.

Pára z kotelny byla přiváděna k parnímu stroji tepelně izolovaným parovodem, vedeným pod podlahou strojovny. Parovod byl zaveden do stojanu parního válce, kterým procházel kanál, přivádějící páru do duté stěny parního válce, která vyhřívala jeho vnitřní prostor. Na povrchu byla dodatečně tepelně izolována a nakonec obalena lesklým černomodrým plechem.

Z duté stěny parního válce byla pára odváděna ke spouštěcímu ventilu, který byl umístěn na boku. Po jeho otevření proudila do komor vstupních ventilů, které byly umístěny na parním válci a střídavě přiváděly páru na obě strany pístu.



Řez budovou silotvorného zařízení s kotelnou (vlevo) a strojovnou s parním strojem (vpravo), duben 1910.
(Zemský archiv Opava - Olomouc)

Výstupní ventily, umístěné pod parním válcem, odváděly páru, která již odevzdala svoji energii pístu, do výfukového potrubí. Diskový píst pohybující se v parním válci byl upevněn na pístní tyči, procházející oběma víky parního válce. Pístní tyč, vybíhající z čelního víka, byla zakryta leštěnou ochrannou trubkou. K zadnímu víku parního válce byl připevněn rám, připomínající v půdoryse vojenský bajonet. Tvořilo jej válcové vedení křížáku s podélným montážním otvorem, spojené čtyřhranným dutým profilem s ložiskovou skříní u kliky. Na pístní tyči, vybíhající ze zadního víka, byl připevněn křížák, pohybující se ve válcovém vedení, kloubově spojený

s ojnicí, která pomocí kliky otáčela hlavní hřídeli, uložené ve dvou kluzných ložiskách. Jedno bylo umístěno v ložiskové skříní u kliky, druhé v samostatném ložiskovém domku. Na hlavní hřídeli byl upevněn šestiramenný setrvačnický o průměru 3 m. Jeho věnec byl na obvodě opatřen drážkami, v nichž bylo uloženo 5 konopných lan, přenášejících výkon ze setrvačnicku na lanovnici, upevněnou na transmisní hřídeli, uložené pod podlahou strojovny. Od hlavní hřídele byla kuželovým soukolím poháněna rozvodová hřídel, uložená podél parního stroje, sloužící k pohonu svislého odstředivého regulátoru a ventilo-
vého rozvodu. Odstředivý regulátor, sto-

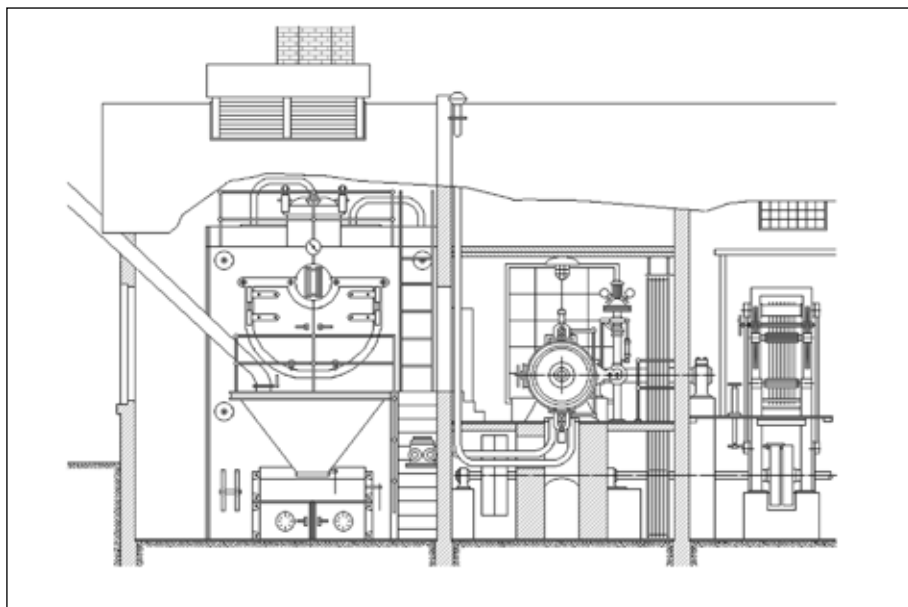
jící za válcovým vedením, udržoval jmenovité otáčky parního stroje. Se změnou otáček se měnila odstředivá síla působící na jeho oběžné koule a tím i jejich rozeštup. Pohyb koulí byl přenášen táhly na objímku, posouvající se po svislé hnací hřídeli. Pohyb objímky, zatížené těžkým kotoučovým závažím byl přenášen pomocí dvojramenné páky a táhla na regulační hřídel, uloženou vedle rozvodové hřídele. Ventilový rozvod, umístěný na boku parního válce, tvořily dva výstředníky, upevněné na rozvodové hřídeli. Na jejich obvodě byly objímky, opatřené směrem k ose parního válce pákami, které pomocí táhel a vahadel zvedaly vřetena vstupních ventilů. Regulační hřídel pomocí pák a spojovacích táhel zvedala nebo snižovala páky, upevněné na objímkách výstředníků. Tím se měnil zdvih vstupních ventilů a potřebné množství páry, vstupující do parního válce. Výstupní ventily poháněné stejnými výstředníky měly zdvih konstantní. Výfuková pára vystupovala kanálem, který procházel také stojanem parního válce do výfukového potrubí, vyvedeného nad střechou strojovny.

Aby parní stroj dobře pracoval, musely být jeho pohyblivé součásti také dostatečně mazány. Parní válec byl mazán samočinným mazacím lisem a ložiska, včetně válcového vedení křížáku, kapacemi maznicemi. K parnímu stroji náleželo také natáčecí zařízení, které sloužilo k natočení kliky na zdvih. Byly-li totiž pístní tyč, ojnice a klika v jedné přímce, stroj se nemohl rozběhnout. Proto byly na vnitřním obvodě setrvačnicku zvláštní zuby, do nichž se zasouvala ruční páka, s jejíž pomocí se setrvačnickem potočilo.

Vedle strojovny se nacházela pilnice, v níž byly instalovány dvě svislé rychloběžné rámové pily, vyrobené strojírnou z Janovic u Rýmařova „C. T. PETZOLD & Co.

– Eisenwerke JANOWITZ bei Römerstadt“. Byly poháněny transmisní hřídelí, která byla uložena pod podlahou pilnice, na níž byly upevněny široké hnací řemenice. Z nich byl výkon přenášen plochými řemeny na hnané řemenice, upevněné na hnacích hřídelích rámových pil. Na nich byly po obou stranách upevněny setrvačnický s klikami a ojnici, které pohybovaly pilovými rámy a poháněly podávací válce. Aby se mohla rámová pila odstavít, aniž by se musel zastavit parní stroj, byla vedle hnací řemenice uložena volná, na kterou se při odstavení přesunul běžící řemen. Přes pilnici a kolem parní pily vedly koleje úzkorozchodné dráhy, po nichž se pohybovaly jednoduché vozíky, sloužící k dopravě klád a řeziva, které se skladovalo okolo parní pily. Po výstavbě železniční trati v roce 1904 byla po známých a trapných tahačích u parní pily vybudována vlečka, u níž byla postavena dřevěná rampa s kamenným podložím. K té byly zavedeny koleje úzkorozchodné dráhy. Toto řešení značně usnadnilo dopravu klád na pilu a hotového řeziva k zákazníkům.

Na počátku roku 1910 si nechal majitel parní pily kníže Alois Liechtenstein zpracovat projektovou dokumentaci, zaměřenou na rekonstrukci stávajícího pohonného zařízení, která měla zlepšit jeho hospodárnost a snížit spotřebu paliva. Kompletní dokumentace byla firmou „Zöptauer und Stefanauer Bergbau- und Eisenhütten-Aktiengesellschaft“ dokončena včetně nabídek 27. dubna 1910. Firma nabízela rekonstrukci parního kotle, výměnu parního válce, který měl být navíc vybaven kondenzačním zařízením, umístěným ve strojovně před parním strojem. Kotel měl být vybaven předehříváčem napájecí vody, vytápěným výfukovou párou, instalovaným v suterénu strojovny. Při rekonstrukci měla být také provedena nezbytná elektrifikace parní pily. Jelikož



Velkososinská parní pila, řez budovou silotvorného zařízení, stav na počátku padesátých let 20. století.
(kresba dle vzpomínek autora)

se v parním kotli místo drahého uhlí spalovaly laciné piliny, jevila se nakonec tak velká a drahá rekonstrukce jako nehospodárná a od instalace nového parního stroje a kondenzačního zařízení s předehřívacem napájecí vody bylo nakonec upuštěno. Částečně byl rekonstruován jen parní kotel a provedena elektrifikace parní pily. U zadní stěny parního kotle byla přistavěna komora se svislým trubkovým přehřívákem, kterou procházela část spalin proudících zadním tahem do žárových trubek. Pára z parojemu byla zavedena nejdříve do trubkového přehříváku, kde se mírně přehřála a odtud byla teprve odváděna parovodem k parnímu stroji.

Při elektrifikaci byl ve strojovně instalován stejnosměrný generátor poháněný řemenovým převodem od transmisní hřídele. Vedle něj byl na stěně umístěn elektrický rozvaděč, z něhož bylo napájeno žárovkové osvětlení strojovny, kotelny,

pilnice a nedaleké truhlárny. Venkovní prostranství bylo osvětlováno silnými obloukovými lampami. Místo kondenzačního zařízení byla před parním strojem na západní straně strojovny umístěna dílna, od parního stroje oddělená zděnou příčkou s prosklenými dveřmi.

V průběhu 40. let 20. století byla k jižní straně pilnice přistavěna zděná budova s dílnami a brusírnou. Za ní byl na jižní straně přistavěn dřevěný přístřešek, pod nímž byla uložena horizontální rámová pila, sloužící k řezání klád o velkém průměru. Za kominem byl postaven třífázový transformátor, napájený z blízkého vedení vysokého napětí. Parní pila byla nově elektrifikována a původní stejnosměrný generátor byl odstraněn. Bylo také zavedeno centrální odsávání pilin, které zajišťoval elektrický ventilátor, umístěný v přístavku, který byl přistavěn k západní stěně strojovny. Pro nedostatek světla byla

zděná příčka oddělující parní stroj od dílny odstraněna a nahrazena dřevěnou, bíle natřenou prosklenou přepážkou. Od ventilátoru vedlo plechové potrubí do věžového sila, které bylo postaveno na severní straně poblíž hlavní budovy parostrojního zařízení. Aby se nemusely piliny do kotelny přenášet z pilnice v proutěných koších, byla pod obslužnou plošinou parního kotle upevněna velká násypka, do níž bylo z věžového sila zavedeno zvláštní potrubí. V této modernizované podobě se však parní pila nezachovala dlouho.

Na konci 50. let 20. století byl její údajně nehospodárný provoz ukončen a parní pila byla odsouzena k zániku. Pilnice byla zlikvidována, rámové pily demontovány, věžové silo s odsávacím potrubím odstraněno. Zůstala jen budova silotvorného

zařízení, která však již nesloužila svému účelu. Po parní pile kromě zachované dokumentace a několika fotografií nakonec zůstaly jen vzpomínky na zvuk jejich rámových pil, pach mazadel, smíšený s vůní dřeva a páry, tajemné stíny vrhané točícím se setrvačником a temný tlukot lesknoucího se parního stroje. Dnes velkolosinskou parní pilu připomíná jen dispozičně zachovaná budova bývalé truhlárny č.p. 104, upravená v současnosti jako kancelářské a bytové prostory.

Poznámky:

- 22) ŠIMERKA, V.: Parní kotle, stroje a turbiny, 1921, s. 216.
- 23) ŠIMERKA, V.: Parní kotle, stroje a turbiny, 1921, s. 208.

Der verfallene Dampfmaschine der gutsherrschaftlichen Holzsäge in Gross Ullersdorf (Velké Losiny)

Zusammenfassung

Die Dampfsäge in Gross Ullersdorf wurde in den Jahren 1882 und 1883 erbaut. Die Dampfmaschine wurde von der Zöptauer Maschinenfabrik der „Zöptauer und Stefanauer Bergbau- und Eisenhütte-Gewerkschaft“ hergestellt. Die Heizanlage der Dampfmaschine wurde fürs Sägemehlbrennen adaptiert ... Der Autor führte viele technische Parameter und die genaue Beschreibung der Sägeanlagen und des Sägegebäudes an. Im Sägenraum befanden sich drei Gattersägen, die in der Maschinenfabrik „C. T. PETZOLD & Co. – Eisenwerke JANOWITZ bei Römerstadt“ hergestellt wurden. Im Jahre 1910 liess der Besitzer der Säge, Fürst Alois Liechtenstein eine Dampfkesselmodernisation für die Erniedrigung des Brennstoffverbrauches durchführen. Im Laufe der 40er Jahren des 20. Jahrhunderts wurde ein festes Gebäude mit der Werkstätte und der Schleiferei an der südlichen Seite des Sägenraumes angebaut. Am Ende der 50er Jahren des 20. Jahrhunderts wurde der Betrieb der Ullersdorfer Dampfsäge beendet. Bis zum heutigen Tage erinnert nur das Haus Nr. 104 (ursprüngliche Tischlerei) das jetzt als Büro- mit Wohnräumen dient, an die ehemalige Dampfsäge.

übersetzt von Richard Jašš

Pověst o čarodějnickém mlýně u Rudoltic

Aurelia a Helene Rotter (1962)

V Dobroměřicích u Vyškova (Dobromilice), v samém srdci Moravy, za vlády krále Václava toho jména čtvrtého žili na mlýně bezdětní manželé Bertram a Gunda. Stranili se dosti vesničanů, a tak se o nich začalo mezi sousedy povídat, že se paktují s temnými silami. Mlynář kdysi zdědil po prarodičích převeliké bohatství v penězích a půjčoval ochotně, když ho někdo požádal. Jeho soused, majitel statku svobodného Přibík, stále zadlužený a potřebný, se jednou také obrátil na Bertrama a půjčil si od něj 150 marek ve zlatě. Ten pán se však poté neměl k placení svého dluhu a raději spekuloval, jak se zcela vyhnout svým závazkům. Obvinil nebohého mlynáře a jeho ženu z čarodějnictví a hleděl jen, jak je dohnat až na hranici. Mlynář s mlynářkou museli uprchnout z Dobroměřic. Usadili se v lesnatém a liduprázdném kraji v podhůří Jeseníků. V údolí Klepáčovského potoka, který se vlévá do Merty, vystavěli si u vsi Rudoltice vodní mlýn. Do tohoto divokého kraje přibyl s nimi také malý hošík. Jmenoval se Fridolín a byl sotva dvouletým synem nehodného Přibíka. Tak se mlynář nakonec pomstil svému zloajnému dlužníkovi, že mu vlastního syna ukradl. Pán byl velmi smutný, když se mu synek ztratil a zůstala mu jen stejně stará dceruška Kateřina.

Uběhlo sedmnáct let. Fridolín dozrál v krásného urostlého mládence, který se rád otáčel za vesnickými děvčaty. Ale Gunda, jeho nevlastní matka, mu radila, ať raději odejde do rodného kraje kolem Vyškova a zde ať si najde nějakou pěknou a urozenou slečnu. A tak se Frido-

lín vydal na cestu. U mlynáře Miroslava v Dobroměřicích se mu dostalo srdečného přivítání, když přinesl pozdravy od otce a matky. Při řeči se Fridolín dozvěděl, jak rodiče museli právě před sedmnácti lety utéci z kraje pro křivé obvinění. Rozhněvaný Fridolín musil ven do lesů uklidnit svoji rozvášněnou duši i rozhodl se svoji pochybnost a bolest utopit ve vodách mlýnského náhonu. Když se však nahnul nad hladinu, uviděl v jejím zrcadle obraz překrásné dívky. Byla to Kateřina, dcera pana Přibíka. Zamilovali se do sebe na první pohled, jejich štěstí se však roztříštilo o zatvrzelost Přibíkova srdce. Zle zadlužený pán prodal právě statek jednomu mladému muži, který se již dlouho ucházel o ruku Kateřiny. A Přibík chtěl donutit svoji dceru, aby se provdala za nemilovaného Lička, nového pána na otcovském zboží.

Fridolín vandroval s nepořízenou domů do Rudoltic, a smutný vypověděl rodičům své trápení. Matka Gunda však byla velmi nespokojena se svým synem a popouzela jej stále. Měl prý Kateřinu stůj co stůj odvést do bezpečí odlehlého mlýna v Rudolticích. Ve slepé důvěře v matčiny rady se vrátil Fridolín do Dobroměřic. Na tajné schůzce s Kateřinou se umluvili, že spolu uprchnou. Jaká změna se naráz udála s Kateřinou. Se svým nenáviděným ženichem najednou ráda se družila a s ním se veselila. Ličko byl opilý štěstím a věřil, že jeho láska je opětována. Pln radosti chtěl na Nový rok bujným hodokvasem oslavit své zasnuby a pozval urozené panstvo z širého okolí. Již přijeli hosté na koních

i kočáry a Ličko stále čekal, až se objeví jeho paní. Ženich s hosty však čekali marně – po milé paní se slehla zem.

Uplynulo mnoho let a Ličko jednou večer dlel na návštěvě u svého bratrance ve vsi Švábenicích. Kolem půlnoci ho probudil sluha a předal mu list. Donesla jej prý jakási stará bába a hned zase zmizela. V dopise stálo: „Zpráva pro rytíře Přibíka a jeho zetě: Kateřina a Fridolín žijí. Přibík najde své děti v podhůří jesenických hor.“ Ličko přímo letěl domů a již druhý den ráno vyrazil s Přibíkem na cestu k severu, k Jeseníkům. Putovali již druhý den a hory již na dohled, ale při cestě hlubokými lesy kolem Hraběšic zabloudili. Doklopýtali již za tmy k horskému potoku a nakonec narazili šťastně i na nocleh na jakýsi mlýn, kde se jali žádat o nocleh. Fridolín je pozval dál a přívítal vlídně. Zalitoval jen, že předkládá na stůl tak prostou krmí, ale jeho žena odešla do vsi navštívit známé, rodiče jsou již na věčnosti. Po vydatné večeři se unavení pocestní uložili do podkrovní světničky.

Najednou je probudil strašlivý rámus. Okenice se rozletěly a dovnitř skočila s odporným řevem horda černých koček. Přibík vyskočil a vytasil svůj meč. S rykem se vrhnul na tu chásku a hnal ji zpět oknem ven. Když vyšel měsíc z mraků, uviděl Přibík, že jedné z koček usekl tlapku. Rozveselen svým úspěchem se chlubil svému zeti. Když se však Ličko dotknul tlapky, ta se najednou změnila v ženskou ruku a on na prsteníku s hrůzou spatřil prsten, který kdysi daroval při zasnubách své nevěstě Kateřině.

Sotva se rozednilo, vešel mladý mlynář k hostům do komůrky a vypráví zdrceně, že jeho ženě se stalo v noci neštěstí. Přišla prý celá zkrvácená a potlučená domů. Přibík i Ličko vyskočili a běželi do světnice, kde ležela nemocná žena. Čekali je strašlivé poznání. Na lůžku ležela v bolestech Kate-

řina. Hlavu odvrácenu a jedné její paži chyběla ruka. V té chvíli se najednou odněkud zjevili Bertram a Gunda. „Pamatuješ ještě na oněch 150 marek,“ zeptal se Bertram, „pro kteréš mě chtěl hnát na hranici? Přisahal jsem pomstu a s pomocí ďábla jsem se také pomstil na tvých dětech! Já jsem to byl, kdo tvého malého Fridolína unesl, já jsem ho také vyslal, aby se ucházel o Kateřinu, oženil se se sestrou a spáchal tak krvesmilstvo! Skrze mě se stala Gunda čarodějnici a skrze ni pak také Kateřina, tvoje dcera. Pro ni můžeš nyní chystat hranici! Pohana a hanba na tebe Přibíku! Vyzývám toho, který mi pomohl se pomstít. Pane pekel, přijď!“ Nato se ozval strašlivý rachot, jako kdyby se celý mlýn chtěl zřítit. Jako mrtví se svalili Přibík, Ličko i Fridolín k zemi. Když opět přišli k sobě, uviděli Bertrama a Gundu se strnulými údy ležet na podlaze a Kateřinu na posteli mrtvou. Fridolínovi se vydral z hrdla bolestný výkřik: „Ó já nešťastník ztracený navždy! Přijď spásitelná smrti!“ Vyběhl ze světnice a vrhl se do vod pod mlýnským kolem.

Kvapně prchali Přibík a Ličko od prokletého mlýna, klopýtali a padali na lesní pěšině. Sotva opustili mlýn, nad jeho střechou se objevily jasné plameny a za chvíli zůstal z domu jen popel a dým. Přibík a Ličko dorazili pěšky až do Šumperku, kde hned vstoupili do dominikánského kláštera jako mniši. Přibík již star zemřel zde po několika měsících uprostřed upřímného pokání a lítosti. Ličko šel k Bohu až po mnoha letech pokorného odříkání ve svátostech. Tomu místu, na kterém stával prokletý mlýn, se od těch časů říkalo čarodějnický mlýn u vsi Rudoltic.

Literatura:

Die Hexenmühle bei Rudelsdorf. In: ROTTER, A. und H.: Sagen und Berichte aus dem Kreis Mährisch-Schönberg. Quellenverlag Veronika Diwisch, Steinheim am Mein, 1962, S. 112-114 – volně přeložil Richard Jašš.

Die Sage von der Hexenmühle bei Rudelsdorf (Rudoltice)

Zusammenfassung

Bei diesen Artikel handelt sich um die Übersetzung der ursprünglichen deutschen Sage, die von Aurelia und Helene Rotter (1962) bearbeitet wurde. Es geht um die Geschichte der Müllereheleute, die von ihrem Schuldner als Hexer beschuldigt waren und mussten deswegen in die waldreichen, menschenarmen Sudetengebirge entfliehen, wo sie bei dem Dorf Rudelsdorf eine neue Wassermühle aufbauten. Dort wurden sie den echten Hexenleuten. Bertram und Gunde (die Müllersleute) bekannt und brachten mit der Hilfe des Satans die Rache an den Kindern von Litschko (dem Schuldner) voll, belasteten sie der Geschwisterehe und verwickelten sie mit der Hexerei.

übersetzt von Richard Jašš

Sklářské muzeum v Rapotíně

František Kašík

Sklárna v Rapotíně je jedním z nejstarších sklářenských provozů na území České republiky. Bezmála dvoustetletou tradici sklářství v Rapotíně doposud zpracovalo několik autorů formou různě rozsáhlých publikací. Však teprve nedávno, v roce 2004, se jednatelé vlastnické společnosti RapoSkló spol. s r.o. Rapotín rozhodli vytvořit v prostorách továrny také muzejní expozici zaměřenou nejen na historii samotné sklárny, ale také obecně na historii sklářenské výroby. K umístění sklářenského muzea byly vyčleněny prostory v přízemí nejstarší stojící budovy skláren, v tak zvaném „špitále“.

Budova byla postavena kolem roku 1800 původně jako jednopatrový ovčín. Později byla využívána jako starobinec a v polovině 19. století v době epidemii (spála, cholera, tyfus) také jako nemocnice. Z tohoto účelu vyplývá také její dodnes zachovaný lidový název – „špitál“.

Přízemní klenuté prostory poničené povodní v roce 1997 musely být nejdříve zrekonstruovány a poněkud stavebně přizpůsobeny výstavním účelům. Byly vytvořeny některé nové vstupy a především v podhledech zamaskovány části teplovodního potrubí v místnostech. Samotnou expozici pak sestavil během několika měsíců František Kašík s několika dalšími zaměstnanci skláren z předmětů a ikonografie nalezených na půdách sklářenských budov a také odstavených v samotných provozech. Některé exponáty věnovali sami obyvatelé obce Rapotína. Muzeum bylo slavnostně otevřeno 2. června 2004 u příležitosti oslav 175 let rapotínské sklárny.

Samotná expozice je umístěna ve čtyřech místnostech „špitálu“ a představuje asi padesát často unikátních exponátů charakterizujících historii sklárny a její výroby. Stěny jsou vybaveny výpravnými tabulemi s přehledem historie. Ty jsou

doplněny bohatou obrazovou dokumentací dobových snímků. Velmi vzácné jsou především velkoplošné fotografie z přelomu 19. a 20. století, které znázorňují sklárnu, první soukromé majitele, především nejspolehlivějšího z nich Josefa Schreibera a také horní část rapotínské obce. Jedním z jedinečných exponátů je také podrobný projekční nákres všech budov patřících ke sklárnám z roku 1905. Tak se dozvídáme podrobnosti o mnohých domech stojících v okolí sklárny k nim již nenáležících a z popisů také mnohé o využití těchto prostor.

V muzejní expozici jsou umístěny také ukázky výrobního programu rapotínské sklárny. Jedná se především o výrobní a prodejní katalogy z počátku 20. století, výrobní vzory a dekory ručních maleb používané tehdy na osvětlovací tělesa. Nedílnou součástí jsou také ukázky výrobků z období posledních 100 let továrny. Opravdu kuriózním exponátem jsou části

orientálně zdobeného lustru, který dnes visí v jednom z nejposvátnějších muslimských míst, a to v mešitě v Mekce v Saúdské Arábii. Unikátnost exponátu spočívá především v absolutním utajení a diplomatickém rozměru, které tuto zakázku doprovázely při její realizaci v rapotínských sklárnách v 80. letech 20. století. Podobně vzácným exponátem je baňka, kterou při své návštěvě sklárny vyfoukl prezident České republiky Václav Klaus.

Výstavní expozice také vypovídá o historii samotné výroby skla. Návštěvník zde může vidět dobové sklářské nářadí, kleště, formy a vše co patří k ruční výrobě skla, včetně věrného modelu pracovního otvoru sklářské pece a celé sklářské dílny. Mezi nejcennější exponáty patří celodřevěný „kuličkový stroj“ na broušení skla a také vrtačka na sklo staré více jak 200 let, které pocházejí ještě z původních sklárny v Andělských Žlebech a v Annině.



Ukázky historických i současných výrobků rapotínské sklárny, součást muzejní expozice, červen 2006.
(foto Richard Jašš)



Model sklářské pece s výrobním prostorem vybaveným potřebnými instrumenty, součást muzejní expozice, červen 2006. (foto Richard Jašš)

Das Museum von der Glassfabrik in Reitendorf (Rapotín)

Zusammenfassung

Am 2. Juni 2004 wurde bei der Gelegenheit des Jubiläums 175 Jahre der Reitendorfer Glasshütte das Museum der Glassherstellung geöffnet. Die Ausstellung wurde im Erdgeschoss des ältesten Gebäude der Glasshütte, im sogenannten Spital gebildet. Die Erdgeschossräume, die beim Hochwasser im Jahre 1997 beschädigt wurden, mussten zuerst erneuert werden. Die historische Ausstellung danach bearbeitete František Kašík mit den einigen anderen Glassfabrikarbeitern während paar Monate. Sie nutzten die Bilder und die Exponate, die auf den Dachboden der Glassfabrikgebäuden gefunden wurden. Die Ausstellung zur Geschichte der Glassherstellung wurde in vier Saalen des Spitales untergebracht. Sie inhaltet fast 50 Exponate, die die Geschichte und Erzeugnisse der Reitendorfer Glassfabrik charakterisieren. In der Ausstellung kann sich der Besucher auch das Glasswerkzeug, die Gussformen und andere Geräte zur Handglassherstellung anschauen. In einem Teil des Museums gibt die Makette des Arbeitsloches der Glasshütte mit der Ausrüstung der Glasswerkstätte.

übersetzt von Richard Jašš

Tradice dětských pobytů ve Velkých Losinách

Richard Jašš

Ještě na počátku devadesátých let 20. století byly neodmyslitelnou součástí obecního života ve Velkých Losinách ozdravné pobyty dětí z měst a průmyslových oblastí. Hned několik zařízení v obci se specializovalo na dětské zotavovací pobyty a málokdo se tehdy zamýšlel nad tím, proč jsou zrovna Velké Losiny centrem dětských zotavoven v podhůří Jeseníků. Také si jistě nikdo nepokládal otázku, kde má tato aktivita a dlouholetá tradice své základy a z čeho pramení historie brněnských ozdravných dětských kolonií, podle nichž je nazváno jedno z významných zařízení – dům „Brněnka“. S odstupem času, kdy se v předchozím desetiletí všechny dětské ozdravovny transformovaly na penziony nebo byly zcela uzavřeny, bude snad zajímavé si poodkrýt část tohoto historického příběhu.

Když 2. listopadu 1884 vznikla brněnská pobočka Sudetského horského spolku (Sudetengebirgsverein), byly hned na ustavující schůzi stanoveny základní priority činnosti organizace. Jelikož v té době byla naléhavá problematika vlivu nezdravého městského prostředí, chudoby a částečné podvýživy na zdravotní stav dětí školního věku, byl na místě vytvořen projekt ozdravných prázdninových kolonií pro děti. Počítalo se především se zaměřením na děti ze sociálně slabých vrstev, které měly být na těchto prázdninových pobytech zajištěny včetně stravy a školní docházky. Po vzoru podobných institucí, které již v té době měly tradici v Dolních Rakousích a také v Uhrách, se počítalo s ubytováním dětí v horské či podhorské

obci s příjemným lesnatým prostředím, kde by děti mohly pobývat na čerstvém vzduchu a celkově se psychicky i fyzicky ozdravit. Již od počátku měli vedoucí členové spolku na zřeteli především severomoravské hory, jmenovitě malé lázně v jejich podhůří – Velké Losiny. Hlavní zásluhu na tom měl první předseda brněnského Sudetského horského spolku doktor Gustav Trautenberger, senior německé evangelické obce v Brně.²⁴ Ten byl velkým milovníkem a propagátorem Jeseníků a především Podesní. Již v roce 1872 vydal v Brně odborně populární spisek „Das Tessthal in Mähren“ (Podesní na Moravě), kde se podrobně zabýval nejrůznějšími charakteristikami a popularizační Podesní.²⁵ Při příležitosti svých četných návštěv mnohokrát zavítal do údolí Desné a stal se jeho znalcem. Strávil také dovolenou ve Velkých Losinách.²⁶ Tak mu při nastolení ideje dětských ozdravných pobytů okamžitě vyvstaly na mysli Losiny, které byly svojí polohou v podhůří Jeseníků, dobrou dopravní dostupností, ubytovacím a stravovacím zázemím a v neposlední řadě také sirnými láznemi skvěle disponovány k tomuto účelu.

Vedení brněnské pobočky již 15. prosince 1884 oslovilo obec Velké Losiny s formálním dotazníkem, v němž sondovalo možnosti pořádání těchto dětských pobytů. Dotazovalo se především na možnosti levného a kvalitního ubytování buďto v penzionech nebo v rodinách, na možnosti stravování pro děti ve věku 12–16 let, a bylo-li by možno zajistit v místní škole letní výuku pro „chudé děti z Brna“.²⁷



Brněnská prázdninová kolonie, přelom 19. a 20. století. (archiv Richarda Jašše)

Losinská obec odpověděla přípisem ze dne 10. března 1885 kladně. Bylo možno zajistit ubytování pro dívky v 5 ubytovacích prostorách pro 10, 4, 4, 4 a 2 osoby, tedy celkem pro 24 dívek za cenu 50 krejcarů na osobu a den i s veškerou stravou. Pro hochy zde bylo možno zajistit 1 místo pro 4, 1 místo pro 6, 1 místo pro 2 a 2 místa pro 5 osob, tedy dohromady 5 míst pro 22 hochů za stejnou cenu. Existovala také možnost hromadného ubytování ve třech zařízeních po 20 lůžkách v ceně 50 krejcarů za nocleh. V místním hostinci (hostinec Stará lázeň či hotel Weiser) bylo také možno připravit levné stravování pro 50 lidí, které sestávalo z oběda a večeře v hodnotě 30 krejcarů. Dále viděla obec možnost poskytnutí 100 ubytovacích míst bez zvláštního zajištění v hodnotě 10 krejcarů za nocleh²⁸. Vedení spolku mělo zpočátku poněkud potíže pobyty finančně i organizačně zajistit. První prázdninová kolonie pro chudé děti z Brna byla tedy zorganizována až v létě 1887²⁹ a účastnilo se jí 20 děvčat a stejný počet chlapců, kteří byli ubytováni zčásti v prostorách obecné školy v Rapotíně

a zčásti také na privátních bytech v Losinách. Děti se stravovaly většinou v místních hostincích.³⁰

Poté, co se ustálil způsob financování letních dětských kolonií (členy spolku byli mnozí významní podnikatelé a majitelé továren z Brna), se během několika málo let začaly tyto pobyty u brněnských dětí těšit takové oblibě, že k jejich zajištění již nestačil systém dosavadního provizorního a často drahého ubytování, ale objevila se potřeba zřídit pevnou a trvalou základnu. V srpnu 1892 koupil Gustav Trautenberg za 1500 zlatých 2500 čtverečních sáhů³¹ velký stavební pozemek nedaleko sírných lázní. Základní kámen novostavby byl položen 6. července 1893 a již 28. července 1894 se poměrně rozsáhlá budova tzv. „Brünner Heim“ neboli „Brněnka“ otevřela prvním dětem.³² Většina stavebních nákladů byla hrazena z darů členů spolku. Hned v létě 1894 přivítala kolonie 44 hochů a 56 děvčat z Brna. Bohužel tato první útulna již v srpnu 1898 nešťastnou náhodou vyhořela. Během roku však byla znovu postavena a v červenci 1899 mohla opět sloužit svému účelu. V roce 1899



Děti hrající si v lázeňském parku, počátek 20. století. (archiv Richarda Jašše)

odstoupil z vedení brněnského Sudetského horského spolku doktor Trautenberger a na jeho místo přišel brněnský právník dr. Eugen Krumpholz. Ten dále rozvíjel spolu se svojí ženou Camillou, která se pravidelně letních kolonií účastnila a starala se o zajištění dětí. Když dr. Krumpholz v roce 1929 náhle zemřel, byl na počest jeho zásluh pojmenován velký jídelní sál na „Brněnce“ „Krumpholzsaal“.

Dětské pobyty poté pokračovaly až do začátku 2. světové války a těšily se rostoucí oblíbenosti. Jen v letech 1914–1918 (v době I. světové války), kdy se v prostorách dětské ozdravovny nacházel vojenský špitál, byly pobyty dětí přerušeny, ale hned v roce 1919 členové spolku opět přichystali budovu a zařízení, aby bylo možno přijmout již léte 1920 tentokrát hned dva turnusy dětí. V roce 1920 navštívilo losinskou kolonii celkem 170, v roce 1921 celkem 200, v roce 1922 celkem 400, roku

1924 celkem 477 a v roce 1930 celkem 379 dětí³³. Aby se zvýšil ozdravný efekt prázdninových pobytů pro děti, byl jako zdravotní poradce přizván ke spolupráci hlavní lázeňský lékař v Losínách dr. Franz Riedl. Pod jeho dozorem se do programu pobytů začaly dostávat i lázeňské kúry, koupání v sírné vodě a účelová cvičení.

Veškerá tato činnost byla bohužel ukončena II. světovou válkou, kdy byly opět dětské pobyty zrušeny a po odsunu německého obyvatelstva z Československa v letech 1945–1947 již nebyly v původní podobě obnoveny. „Brněnka“ pak sloužila v prvních letech po válce jako poddůstojnická škola 13. pěšího pluku v Šumperku a až v 50. letech 20. století ji začal nový majitel – Magistrát města Brna – využívat opět k ozdravným pobytům pro děti z celé republiky.

Poznámky:

- 24) Altvater. Festschrift zur 50-Jahrfeier des Sudetengebirgsvereines. Freiwaldau, 1931, Teil. 12.
- 25) TRAUTENBERGER, G.: Das Tessthal in Mähren. Tessthäler Seidenbau- und landwirtschaftliche Vorbildungsverein, Brünn, 1872, 113 S.
- 26) CZERNY, Fr.: Gustav Trautenberger, der Topograph des Tesstales. In: Nordmährische Grenzboten - Beilage Tessthal, Nr. 11, 1943, Kopie ohne Seitennummern.
- 27) SOA Šumperk, fond obce Velké Losiny, karton 11, inv.č. 215.
- 28) tamtéž.
- 29) Fraz Czerny uvádí v rozporu s výše citovaným zdrojem, že první dětská kolonie proběhla v Losinách v létě 1885. In: CZERNY, Fr.: Gustav Trautenberger, der Topograph des Tesstales. In: Nordmährische Grenzboten - Beilage Tessthal, Nr. 11, 1943, Kopie ohne Seitennummern.
- 30) Altvater. Festschrift zur 50-Jahrfeier des Sudetengebirgsvereines. Freiwaldau, 1931, Tl. 12.
- 31) asi 9000 m², 1 čtvereční sáh = 3,6 m²
- 32) CZERNY, Fr.: Gustav Trautenberger, der Topograph des Tesstales. In: Nordmährische Grenzboten - Beilage Tessthal, Nr. 11, 1943, Kopie ohne Seitennummern.
- 33) V souvislosti s hospodářskou krizí ve 30. letech 20. století počty dětí poněkud poklesly.

Die Tradition der Ferienkolonien für arme Kinder in Gross Ullersdorf (Velké Losiny)

Zusammenfassung

Noch am Anfang der 20er Jahre des 20. Jahrhunderts waren die Ferienkolonien für Kinder aus den Städten dem unabhängigen Lebensteil der Gemeinde Gross Ullersdorf. Wir sehen uns zum Anfang der Geschichte an - wie die Tradition entstand? Wenn der Zweig des Sudetengebirgsvereines am 2. November 1884 begründet wurde, war gerade auf der Begründungsversammlung das Projekt der Ferienkolonien für Kinder festgesetzt. Man rechnete mit Ferienkolonien für arme und social nicht versicherte Kinder vorallem aus Brünn. Den grössten Verdienst, dass die Ferienkolonie in Gross Ullersdorf lokalisiert wurde, hatte der Vorstand des Sudetengebirgsvereines in Brünn, Dr. Gustav Frautenberger.. Die Leitung des Brünner Zweigs schrieb schon am 15. Dezember 1884 an die Gemeindevertretung in Gross Ullersdorf mit einer formellen Umfrage. Auf Grund der geeigneten Informationen wurde die erste Ferienkolonie für Kinder aus Brünn im Sommer 1887 veranstaltet, mit 20 Mädchen und ebensoviele Knaben, die in den Räumen der Volksschule in Reitendorf und teils in Privatherbergen in Ullersdorf wohnten. In den folgenden Jahren wurden die Ferienkolonien in Ullersdorf so beliebt, dass der Sudetengebirgsverein im August 1892 ein Baugrundstück in der Nähe des Ullersdorfer Schwefelbades erwarb und dort, im nächsten Jahr, die schöne und räumige Jugendherberge aufbauen ließ. Bereits im Sommer 1894 hieß die Ferienkolonie 56 Mädchen und 44 Knaben willkommen.. Leider brannte dieses erste Ferienheim schon im August 1898 ab. Im Laufe eines Jahres wurde es aber wieder neuerbaut und im Juli 1899 konnte das neue Heim wieder seiner Zwecke dienen. Die Kinderaufenthalte setzten sich danach bis zum Anfang des II. Weltkrieges fort. Nur in der Zeit des I. Weltkrieges (in den Jahren 1914 - 1918) wurden die Kinderaufenthalte unterbrochen - in den Räumen des Ferienheimes wirkte damals das Kriegspital. Das Brünner Ferienheim diente in den ersten Jahren nach dem II. Weltkrieg als Unteroffizierschule des 13. Infanterieregimentes in Mährisch Schönberg. Von den 50er Jahren des 20. Jahrhunderts begann der neue Besitzer des Heimes - Der Magistrat der Stadt Brünn - die Ferienkolonien für Kinder aus dem ganzen Staat wieder zu veranstalten.

übersetzt von Richard Jašš

Představujeme Vám Podesní

Karel Kocůrek, Richard Jašš

V prvních číslech časopisu se pokusíme nejrůznějšími způsoby představit oblast Podesní. Tentokrát vás provedeme krajinou a obcemi v údolí řeky Desné prostřednictvím obrázků rapotínského amatérského fotografa Karla Kocůrka a jelikož se náš časopis zaměřuje mimo jiné na historii Podesní, doplní je také historické

snímky z 1. poloviny 20. století. Tento příspěvek má být dokladem tvrzení, že dobrá fotografie vydá za mnoho stránek napsaného textu. Odtud tedy plyne snaha autorů jen nepatrně doprovázet fotoreportáž slovem a nechat působit především atmosféru fotografií.



Obec Vikýřovice (Weikersdorf), 2005. (foto Karel Kocůrek)



Centrální část obce Rapotín (Reitendorf) s kostelem Nanebevzetí Panny Marie, 2005.
(foto Karel Kocůrek)



Obec Velké Losiny (Gross Ullersdorf), konec 19. století. (archiv Richarda Jašše)



Obec Sobotín (Zöptau), 2005. (foto Karel Kocůrek)



Obec Vernířovice (Wermisdorf), konec 30. let 20. století. (archiv obce Vernířovice)



Centrální část obce Loučná nad Desnou (Wiesenberg) se zámkem, 30. léta 20. století.
(archiv Richarda Jašše)

Wir stellen euch das Tesstal vor

Zusammenfassung

In den ersten Nummern unserer Zeitschrift bestreben wir uns durch verschiedene Weisen das Gebiet des Tesstales vorzustellen. In dieser Nummer führen wir euch, mit Hilfe von Bildern, in der Landschaft und den Dörfern im Tesstal herum, die der Reitendorfer Fotograf Karel Kocůrek aufgenommen hat. Weil unsere heimatkundliche Zeitschrift sich vor allem mit der Geschichte befasst, ergänzten wir die Fotos von Karel mit noch einigen historischen Panoramaaufnahmen aus dem Tesstal.

übersetzt von Richard Jašš

RECENZE

Arnošt Hrabal člověk, kněz a umělec

SCHWARCZOVÁ, H.: Arnošt Hrabal člověk, kněz, umělec. Alcor Puzzle spol. s r.o., Brno, 2006, 131 s., cena neuvedena.

19. května 2006 byla v Uherském Hradišti představena veřejnosti kniha autorky Heleny Schwarczové Arnošt Hrabal člověk, kněz a umělec. Kniha je vydána na křídovém papíře a bohatě ji doplňují dřevoryty a kresby Arnošta Hrabala (celkem 42 kusů). Autorka se tématicky věnuje třem rozměrům života jednoho člověka, a to rozměru lidského života, kněžského a uměleckého působení. Autorka zpracovala tematiku z pohledu Hrabalova krajana, člověka, který zná velmi dobře realitu života v jeho rodišti a dlouholetém působišti. Celkově je kniha rozdělena do šesti kapitol dle jednotlivých etap Hrabalova života, významnou součástí knihy je poznámkový aparát, seznam pramenů, použité literatury a také obrazová příloha. Nutno podotknout, že pro bibliofilskou veřejnost byla kniha ku příležitosti představení vytištěna také na losinském ručním papíře.

Autorka použila v knize velmi osobitý publikační styl, který se pohybuje na hranici beletrie a literatury faktu. To působí velmi příhodně v kunsthistorických pasážích knihy, avšak ve faktografických (především životopisných) kapitolách chybí v takovém textu konkrétní informace. Tyto části by si zasloužily více faktografických informací na úkor poetičnosti a citově zabarvených statí. Autorka by se měla rozhodnout, zda píše beletrické dílo či literaturu faktu.

Autorka bravurně znající slovácké prostředí Hrabalova působení zjevně není obeznámena se severomoravskou realitou jeho pobytů, což se projevuje např. v uvádění názvosloví působišť (Německé Libiny je zastaralý název, nutno uvést také dnešní název Libina, stejně tak u města Koldštýn, dnes Branná). Na to navazuje podle mého velký handicap díla, a to úplné opomenutí významu jesenického pobytu Hrabalova (především ve Velkých Losinách a Velké Moravě), který měl přitom zcela nezastupitelný význam pro jeho další umělecký vývoj a osobnostní utváření. Dále mi zde také chybí větší akcent na celkovou výlučnost, problematičnost a excentricitu Hrabala umělce i kněze ve své době. Poněkud nepatřičně působí v životopisném díle také autorská hodnocení dobových realit a totalitních režimů, které v kontextu prezentovány vyhlížejí jako názory Hrabalovy.

Graficky velmi zdařilá publikace zaráží na první pohled četnými typografickými chybami jako je periodická nepřítomnost mezer za tečkami a čárkami ve větách. To spolu s metodologickými nedostatky (chybné uvádění citací) naznačuje, že byla vydavatelem zcela podceněna role a práce lektorů – nebo spíše lektorský dozor nebyl proveden vůbec – v tiráži není žádný lektor uveden. To je zásadní nedostatek – kvalitu odborné publikace zaručují především lektori.

Dále mi zde chybí kromě výboru z díla (ten je bezesporu na místě a vkusně vybrán) také privátní fotografie Hrabala a osob z okruhu jeho blízkých a známých, také dobové fotografie z prostředí jeho četných působišť.

Kromě těchto drobných nedostatků má tato knížka samozřejmě mnohem více pozitiv. Kniha je komplexním pohledem na Hrabalův život a dílo, jak dosud nebyly zpracovány. Rozhodně se jedná o graficky příjemné a vyvážené dílko, které laického čtenáře dostatečně poutavě seznámí s Hrabalovým životem ve všech jeho odstínech, polohách a jedinečnostech. Jak již bylo řečeno, autorka velmi vhodně využila svoji znalost Hrabalova rodiště (Buchlovic) a věrnost výpovědi podtrhla také hojnými prvky ze slováckého nářečí. Velmi cennou je kompilační část knihy s inventarizací Hrabalova díla a také výčet hojných archivních a knižních pramenů je hodnotným zdrojem informací pro další zájemce o studium tematiky Hrabalova života.

RJ

propagační DVD Velké Losiny

AVGstudio Lumíra Moučky: propagační DVD Velké Losiny. AVGstudio, Moravská Třebová, 2005, cena neuvedena.

V létě roku 2005 vydala firma AVGstudio Lumíra Moučky z Moravské Třebové propagační DVD o obci Velké Losiny. Dokument je tématicky rozdělen na tři části. První se zabývá povšechně historií a současností obce, druhá je věnována historii losinského renesančního zámku a třetí velkolosinské ruční papírně. Velmi významný fenomén – léčebné lázně byly zahrnuty do tématického celku obce. Zde se domnívám, že si zasloužily lázně a historie léčby ve Velkých Losinách samostatnou kapitolu.

Při shlédnutí tohoto materiálu se okamžitě naskýtá otázka, jakou má plnit funkci? Především u části týkající se historie a současnosti obce se autorům podařilo vytvořit podivné panoptikum, které je bezesporu cenným dokumentem o stavu nejružnějších dvorů, rohů a zákoutí v obci, ale pramálo plní roli dokumentu, který má také splňovat funkci reklamní a ukazovat tvář obce v pokud možno nejpříznivější podobě. Přitom obrazový dokument velmi často prakticky vůbec nesouvisí s mluveným textem. Dochází až ke komickým případům, kdy text o realitě 16. století doprovází obraz člověka řezajícího dřevo kotoučovou pilou. Celkovou neuhlazenost dokumentu podtrhuje také nešťastně zvolená hudba, která neladí s tématem. Celý tento díl provázejí také faktografické chyby v textu. Potok Lustbach je zde označován česky za Losiny (správně Losinka), obec Maršíkov a Žárová byly prý do poloviny 16. století nejsevernější výspou šumperského panství, obec Rejhovice je nazývána Rejholicemi atd. Na některých místech důležité detaily chybí. Např. se konstatuje, že Kalvárie u lázni byla postavena na památku obětí morové epidemie, ale již se neuvádí, které z mnohých.

Na tento podle mého velmi rozháraný oddíl navazuje část věnovaná velkolosinskému zámku. Nutno podotknout, že zde se autoři mnohem lépe vypořádali s tématem a poda-

řilo se jim eliminovat mnohé nepříznivé dojmy. Především volba hudby a vkusné záběry z interiéru zámku způsobily kvalitativní obrat. Také osoba průvodce, která nás slovem uvádí po většinu dokumentu, působí na diváka přirozeně a vhodně. Avšak ani zde se autoři nevyvarovali nevhodně volených i snímaných architektonických detailů, které se objevovaly především v prvním díle dokumentu (staré osvětlení, zchátralé lávky přes potok atd.). Tyto detaily vytvářejí často zcela kontraproduktivní efekty, navozující všudypřítomný dojem absence údržby a pořádku. Dalším rušivým momentem jsou hojně užívané přechody mezi živými, často zrychlenými záběry (velmi zdařilé) a statickým střihem. Kombinace různých exteriérových záběrů zimních, jarních a letních působí neharmonicky až nevkusně. Především jarní záběry odkrývají mnohem více, než by se slušelo na propagační, reklamní snímek.

Prakticky podobně by bylo možno mluvit o dokumentu papírenském. Zde je zdařile vybraná hudba, která je však nakonec opět přerušena nevhodně zvolenou elektronickou improvizací. Jinak je ale co se týče vypovídací hodnoty tento dokument nejvyváženější. Divák se jeho prostřednictvím seznámí zcela s technologií a historií výroby papírů. Zde na rozdíl od předchozích dokumentů jsou především z technologické části velmi vkusně voleny detailní záběry.

Celkově lze tento dokumentační počín autorského týmu AVGstudia Lumíra Moučky hodnotit jako veskrze průměrný. Tématické celky o papírně a zámku, které jsou dobré, zcela zastíní podprůměrnost dílu o obci samé. I u zdařilejších dílů je nutno konstatovat, že detailní záběry dispozičně i technicky chybné (proporčně špatně natočené záběry – postavy bez hlavy, budovy bez rohů, objekty bez základny a podobně) maří jakýkoli kladný dojem z celého díla. Technicky je v některých ohledech dokument až amatérsky diletantský. Zarážející je např. malá snaha autorů eliminovat rušivé elementy v podobě barevných automobilů před natáčenými objekty, procházejících lidí, kteří zakrývají dokumentované objekty apod.

RJ

KULTURNÍ REVUE

Právě teď

Günter Hujber

právě teď, když pes z červeného kamene
hlídá spící krásku

právě teď, když rozevlátým vlasům
sluší vysoké boty

právě teď, když ještěrky pijí krev orchidejí,
právě teď mám strach

právě teď se bojím:
ne, že mé citrony skrání svou kyselostí
škrcenou lásku,
ne, že obepínající zápěstí
nesou celou tíhu sžírajících vztahů

právě teď se bojím,
že krása odstrkuje svou identitu,
maskující to vlákny nevědomosti

právě teď mám strach,
že to všechno není pravda,
že až procitnu
nebude tu už osamělý Jidáš
sledující znuděné milence,
nebude tu spousta věcí,
které ještě neznám

právě teď mám strach,
že to všechno není pravda

právě teď, když srdce na sobě naskládána
jak sněhuláci
říkají, že $1 + 1 =$ nekonečný boj

právě teď, když nepotřební
klauni meditují nad plyšovými šimpanzy

právě teď mám strach,
že ve skutečnosti tohle všechno vlastně není
právě teď.....

Břidličná hora

Ivo Müller

Archetypální hora Jeseníků. Své svaštělé čelo chmurně povystrkuje nad stísněné údolí Merty, rozpraskanou a na kámen ztvrdlou hlavu sveřepě nastavuje západním vichrům. Od Šumperka a od Desné nepřehlédnutelná, nezaměnitelná, nebetyčná; od Vernířovic se jako mohutná nehybná vlna chystá zavalit celou dědinu. Lhostejná k potu poutníků i dřevorubců, často zadumaná v chumlu plujících oblak. Sama dosud hrdá, vysmívá se svým civilizací zneuctěným sousedům: Pradědu i Dlouhým stráním.

Dvakrát v životě se mocně nadechla: v prvohorách a třetihorách. V těch dobách hory žily, rostly a skotačily. S během času mládly. Co my o tom víme...? Variské a alpské vrásnění, desenské klenutí – tak my říkáme tomu, když si hory hrály na honěnou. Zestárla ve čtvrtohorách, shrblila hřbet, ustoupila do řady s ostatními: s Pecným, Jelením hřbetem, Májovou. Doby ledové ji spoutaly a umravnily, mráz a vítr ji obnažily



(foto Ivo Müller)

a zmrskaly do živého masa a proudy jejích slzi pak rozsypaly do kamenných moří a podivuhodných kamenných ohrádek na temeni – dodnes patrných, řekl bys lidskou rukou poskládaných zídek ze světlého křemence. Výsledek kryogenní modelace, nebo pokus stárnoucí dámy přikrášlit své šediny?

Dnes spí. A les se vrátil na její boky, barokní bučiny kolem beder, horské smrčiny od pasu až po límec; místy prořídle, ale snad některé i původní, hercynské, klimaxové. Mezi nimi ticho a klid, mechy a jehličí, prameniště a rašeliny, kapradě a papratky. V 18. a 19. století se v rozvolněném horním okraji lesa a nad ním na hřebenech pásávalo, skot a ovce ukusovaly sporou travinu, pastevcí ze salaší u Tří studánek kvůli bohatší pastvě les káceli a zatlačovali po svazích dolů. Na zimu dobytek odcházel do vesnic do teplých chlévů, a koncem čtyřicátých let 20. století z hor zmizel definitivně. Lidé se pak snažili přilákat les zpátky na hřebeny, zvýšit jeho horní hranici. Z té doby je na východní straně Břidličné vysazený pás kleče, horské zakrslé borovice v Jeseníkách nepůvodní. Lidé rovněž přivezli z Alp kamzíky a sviště. Kamzíci se zabydleli a daří se jim, pravidelně je potkávám na Pytlácké stezce, v houštinách papratky alpské nebo v borůvčí kolem drobných skalek na severozápadní hraně vrcholu. Místo ke Großglockneru blahosklonně vzhlížejí k vysilači na Pradědu a k Františkově myslivně. A tlučou kopýtky. Naopak svišti chřadli, až nakonec zhynuli steskem po zaledněných štítech.

Na vrcholu Břidličné, stejně jako na celém táhlém parovinném hřbetu od Petrových kamenů po Pecný, zůstalo bezlesí, ostrov trav v moři lesů, horské hole, smilkové louky, krátkostébelné nivy – rozmanitá jména pro vcelku chudou pospolitost otužilých metlic a kostřav. Pravda, ve skromném koberci se najde pár ozdob: mateřsky vlidná, nemacešsky usměvavá violka žlutá sudetská, z přehojného rodového příbuzenstva pocházející

jestřábník alpský, drobná zardělá mrkvička koprniček nachový, sebejistý individualista náholník jednoubojný, ve větru tančící podbělice alpská. Těžko zde však už budeš hledat princeznu větrnici narcisokvětou, jejího rytíře hvozdíka pyšného, dvorního šaška škardu hnidákolistou a starého krále jesenických hor, vousatého zvonka. Tato aristokracie minulých dob ustupuje za sedmero hor, stahuje se do jiných míst a možná že z našeho pohoří zmizí navždy, navzdory a natruc všem ochráncům a k naprosté lhostejnosti vlekářů od Ovcárny.

Nu což, tak jako kamzíci musíš vzít zavděk praobyčejným borůvkám a brusničím. Onehdy jsem se popásal na brusinkách na Břidličné už v březnu, nejlepší a nejsladší jsou přešlé mrazem, pod červenou slupkou je namíchaný výtečný brusinkový džem... V lesích pode mnou ležely metry sněhu, na nich poházené zulámané vrcholky smrků. Ale na vyfoukaném hřebeni se v mlze jako fatamorgána přede mnou zjevovaly ostrůvky pevné země. S tabulí prostřenou jako občerstvení po namáhavém výstupu. (Snad jako trest se na mou hlavu za chvíli snesl déšť a první jarní blesky.)

Ale ještě chvíli počkej, ještě pár týdnů a budeš si zde moci lehnout na suchou zem. Tornu pod hlavu, přivřeš oči do kousavého slunce, a hle – přiletí ti zazpívat horský skřivánek, linduška. Ci-ci-ci, ce-ce-ce, ciá-ciá-ciá volá, zatímco se pozvolným obloukem snáší na zakrslý smrček. Mezi travinami ji nenajdeš, propadla se do země, ale na obloze nebojácně rozhazuje přehršle trylků. A jsou tu dvě: linduška luční a linduška horská. Do sítě bys je musel chytat a peříčka zkoumat, abys je od sebe rozeznal. Ta druhá je vzácná. A ještě vzácnější je pěvuška podhorní. Z té jsem dosud, na rozdíl od její nenápadné sestry pěvušky modré, nezahlédl ani pírků. Přestože tu kdysi kdosi našel její hnízdo. Kdo ví, zda sem ještě vůbec zalétá ...



(foto Ivo Müller)

Snad je ještě důvod lopotit se strmým úbočím k vrcholu Břidličné. Vrhout se do kamenných proudů, přivonět k sudetské violce, zazpívat si s linduškou, napít se z jelení studánky, sebrat pírků kosa kolohřívce, ulehnout na polštář vřesu, přinést oříšek pro ořešníka ... a rozhlédnout se do dálav! Výhledy z vrcholu jsou vskutku velkolepé. V hlubině pod nohama se choulí domky někdejších vernířovických horníků a za nimi se do všech stran rozebíhají stráně, kopce, hřbety, masivy: Petrovský vrch, Žárovec, Uchác, sv. Trojice, Králický Sněžník a dál přes Orlické hory až do Krkonoš. Na opačné straně se objeví Nizký Jeseník se sopečným kuzelem Velkého Roudného, bíle svítí nově opravený kostelík na Uhlířském vrchu, temně se rýsuje lesnatá Slunečná. A dál, na horizontu, směrem k vycházejícímu slunci, pohoří Beskyd a Roháčů.

Vzpomínám na své zimní táboření na vrcholu Břidličné, v údolích mrzlo až praštilo, v Šumperku naměřili rekordních -27°C . Ani na horách nebylo v noci teplo. Zachumlán ve vrstvách peří, strávil jsem dvě noci v nedostavěném iglú - sníh byl mrazem tak sypký, že nešlo zastřešit, vítr profukoval skulinami mezi rozpadajícími se sněhovými kvádry. Bylo jasno. Mohl jsem pozorovat hvězdy, když jsem vystrčil nos ze spacáku - na chvíli, než začal omrzat. Před východem slunce měly stíny v dolínách ocelově modrý nádech. Smrky na hřebeni byly zabalené do sněhových krunýřů a za rozbřesku se proměňovaly do shrbených, přízračných postav, pospíchajících do závětří přístřešku na Jelení studánce. V tom nelidském mrazu to jsou jediné živé bytosti široko daleko, pomyslel jsem si (abych o pár kroků dále narazil na čerstvou osamělou jelení stopu). V dálce, kdesi za vrcholky Beskyd a štítů se obloha začala rozjasňovat, záře kvapem přibývalo a za chvíli se v tu stranu nedalo samým jasem ani pohlédnout. Slunce zaplašilo hvězdy a rozhodilo kus svého zlata každíčkému sněhovému krystalku. Z litého mrazu lednové noci se zrodil krásný slunečný den.

Nejkratší a nejděčnější výstup na Břidličnou je z údolí Mertvy, od Vernířovic. Už dávno pohasla hornická sláva této německé vesničky, přesto útroby skal v okolí stále skrývají své drahé kameny: křišťál, titanit, epidot, mastek. Nezasvěceným se však tyto skrýše otevírají jen jednou do roka, o svatojánské noci, po svatém přijímání. Výstup je strmý, namáhavý. Zastavit se můžeš na Kočičí skalce nebo na Čertově stěně, posvačit tam u kamzičích pelechů. Z Kosařů se zvedá výrazný hřebínek - diretissima k vrcholu, na pěti kilometrech přes 800 metrů převýšení, až do závratných jesenických výšin 1358 m. Nezdýcháš-li se, můžeš se dát k horolezcům. Zkus se vypravit i jindy než v létě, na podzim půjdeš ohnivě žlutým bukovým listím, les bude hořet plamenem, v zimě se budeš prodírat závějami panenského sněhu, na jaře budeš mezi devětsily bezpočtukrát přeskakovat bystřinu, jež se ti zakrátko rozlije i do bot. Zkus se vypravit i jinak než pěšky, na běžkách jak slepec v mlze můžeš sledovat tyčové hřebenové značení, na horském kole se dá lesní vozovou cestou dojet až 100 výškových metrů pod vrchol, na sněžnicích se vysměješ závějím, na skialpinistických lyžích vychutnáš strmý hřebínek cestou nahoru i při sjezdu dolů. A kdo si až na vršek vynese padák a odvážně se vrhne vstříc přefukujícímu západnímu větru, získá z nadhledu nový pohled na kraj i na život. Přistát lze na svobodínských loukách, odkud zamáváš zpět své archetypální hoře, mračící se teď už mírněji zpoza rudých jeřabin.

Supermarkety

Günter Hujber

Oázy nervozity plné mrtvých lidí,
plné mrtvých věcí,
plné mrtvých ryb,
plné mrtvých iluzí,
přesto jsou spoutány rudými stuhami,
každý jinak.

Jsouce matkou, kráčejíci mezi regály
s dcerou vděčnou za ohryzané jablko,
pyšně si vezoucí místo kočárku pro
panenky,
jsouce prodávanou Venuší sotva se zro-
divší,
již przněnou tvrdými stěnami skříní ...

Kde máš svou mušli?
jako vlastní ostrov
nesoucí tě oceánem představivosti.
Místo andělů ofukují tě jen tlamy venti-
látorů
a marně čekáš ...
marně čekáš ...

Oázy nervozity ...
jako volný pád ti připadá nahodilý pohyb
stručně se zahryzávajících vozíků.
Oázy nervozity plné mrtvých lidí,
plné lákavých nesmyslů,
Oázy nervozity plné zlých vozíků,
každé kolo jiné,
kostrbatě narážejí do všeho živého ...

Mravenci nemají supermarkety,
Nevím, jsou-li šťastni.

Mravenci mají mrtvé věci, které mají rádi ...
Tak jako lidé.

Lidé šťastně brouzdají úzkými uličkami
a nejsou vůbec mravenci,
tak jako koně jimi také nejsou...
Ale přece, čas od času,
mám strach, čím vlastně jsou,
protože, kdyby byli mravenci,
tak by neměli supermarkety
a nebyli by šťastní.

Oázy nervozity plné mrtvých lidí,
plné mrtvých sýrů,
kterým nevadí chladivá strnulost mrazi-
cích boxů,
které nemám rád, protože se musí zavírat
...

Děsí mě otevřené dveře,
supermarkety nemají dveře
a proto je nemohu zavřít ...

Do šumivých vln ...

Ivo Müller

Do šustivých vln znavený padá
voňavé moře jej objímá
vyplovává loď - noc je ještě mladá
tmavne a šerí se mýtina

Stéblo ke stéblu se do kupky skládá
pod tíhou břemene prohne se jemně
noční motýl do spánku se vkrádá
jak krásně se usíná na vonícím seně
(jak po vítězné bitvě na dívčím stehně)

Představujeme umělce našeho kraje ...

Günter Hujber

Petr Válek (*1976)

V tomto čísle bych rád krátce představil jednu z nejvýraznějších současných uměleckých osobností tohoto kraje - Petra Válka. Za jeho pseudonymem VAPE se skrývá umělecká činnost všech možných druhů. Škála odvětví, ve kterých se tento výtvarník velmi dobře orientuje, je opravdu široká, a to zejména přihlídneme-li k tomu, že všechna jeho tvorba - výtvarná, literární, hudební atd., nese nezaměnitelný rukopis, "nepoznamenaný výtvarnými školami", ve kterém se snoubí



Labyrint zepředu, 2003. (Petr Válek)



Tichý dům, 2002. (Petr Válek)

dohromady jemná morbidita a svérázný humor. Nemalý vliv na jeho tvorbu má určitě také jeho zaměstnání pečovatele v domově důchodců. Výtvarná část jeho tvorby zahrnuje kresby, tvořené vlastní technikou tuší a anilínovými barvami na losinském ručním papíru (možno vidět např. v Pověstech a zkazkách z kraje pod Bukovou horou od Václava Rýznara nebo na výstavách a soukromých sbírkách po celé České republice), dále rozměrnější barevné obrazy, plastiky z posbíraných obyčejných předmětů jako jsou různá



Labyrint zezadu, 2003. (Petr Válek)

dřívka, kostičky, přírodniny, plechovky atd. a také kamenné sochařské objekty. Jak již bylo uvedeno výše, tímto jeho tvorba nekončí. Kromě výtvarných technik se zabývá také fotografováním, psaním básní, komponováním tzv. zvukových koláží (např. alternativní skupina NOTROW32 a skupina Jarní vůně založená v šumperském domově důchodců) dále také tvorbou krátkých filmových vizí. S osobitým pohledem na běžný svět okolo nás s jeho běžnými radostmi, starostmi, vybočujícími osobnostmi atd. zahrnuje velké většinu lidí neviditelnou realitu do svého vnitřního světa a nutí nás tím k zamyšlení nad běžnými věcmi, které nás denně, většinou nepovšimnuti, obklopují.

Vítr

Ivo Müller

Zimní pláň je moje trať
běžec bez naděje
kvílí mezi stromy
dnes má dlaň nebude tě hřát
a zůstaneme sami
sfouknutí do závěje
zbývá s větrem o závod se dát
i když srdce tvé je
chráněné větrolamy

Dobré slovo o mně ztrať
chválou nešetří
prvosenko moje
jak já laskám sněhy, tak i ty mě hlad'
dej na první dojem
z jarního povětří
o vršky smrků mraky budu hnát
jich slzy nesetří
na rozbahněnou kolej

Beze studu můžeš svléknout letní šat
chci ti cuchat vlasy
má Heleno z Tróje
víš, že tvé řeči do větru mám rád
tak si klidně volej
„Jsem královna krásy“
a já se tomu budu smát
za břicho tě popadat
až puknem smíchy asi

V letní výhni, až žárem vzdechne sad
až Jeskyňky škemrat budou o tvůj malíček
tehdy všemi smysly o mě budeš stát
ale nikde ani větríček
Ale já se vrátím, až opilá budeš spát
z letošního vína

ty moje Větrnice
rozvlínám klasy, které vozka bude brát
na voze do mlýnice
větrného mlýna
však zrna od plev už oddělil mlat
a ty jsi náhle jiná
podzimní plískanice

Přesto přese všechno tě mám rád
a byl by hřích
nepodat si ruce
všechny barvy listí, budeš-li o to stát
smetu do koberce
tobě do dveří
pak dlouze, teskně, vlaze budu vát
nenajdeš závětrí
na větrné hůrce



Zvonek rozkladitý. (foto Ivo Müller)

Děšť

Ivo Müller

Kapka ke kapce jak skleněné korálky
brnkají o trávu, na listy, do jehličí -
a země syčí,

... a saje
když kapka ke kapce do vyprahlé hlíny
se rozprskuje

A kapky v nitky a nitky v provázky
kmitají po louce jak myši ocásky
a svazují vlasy bříz za hlučného ticha -
a země vzdychá,

... a pije
a opilá vláhou břicho své obnažuje

A nitky v záclony a záclony v závěsy
mraky trhají břicha svá o lesy
tůně je plná, cesta rozbahněná
jen ryba v rybníce není tím zaskočená -
a země sténá,

... a hltá
pozdě je říkat si „Pij do polopita“

Závěs se odhrnul, nitka se přetrhla
a kapka-korálek na trávě uvízla
V tu chvíli nad lesem, ve vítězném oblouku
klene se duha - a nad ní druhá
jak barevná stuha na Mančíně klobouku
Vylez si na ni a můžeš se dívat
jak vyběhly na louku
čiperné víly korálky sbírat

Obec Velké Losiny, pořadatel

SVATOJÁNSKÝCH SLAVNOSTÍ

pátek 23. | sobota 24. | neděle 25. června



2006

Z programu oslav

(podle programu na stránkách)

Pátek 23. Táborek s přednáškou biografických a country kapel – skupiny Zbořec, Mý, Holáček, Větráček • Hrátková Černá kočka, bílý in-ovoz

Sobota 24. Turnaj šachů ve fotbale „Opět se řadíme EMERGENCY“ • Zábravné dopoledne a dopoledne předčítání dětské • Koncert Muzika Gloria • Předání im-
hože E. Martina Vaňky • Jazzové dopoledne s Old
Time Jazzbandem • Koncert sboru Cantarina •
Rockový festival – SIKMIX, Florot, Satisfaktion,
Tátnice

Neděle 25. Modlitba málo svatá • Trojzářní koncert
skupiny Junior Jazz Band • Koncerty skupin Cello,
Cantarina, Měsáčků z Kongo, Člápa



Období příprav na jarní slavnosti již skončilo. Závěrečné setkání s výsledky celoroční práce se usklopí 23. a 24. června 2006.

Strojírenská společnost KUBÍČEK VHS, s.r.o., byla založena jako rodinná v regionu s tradiční kulturou strojírenské výroby. Naší politikou a strategií je poskytnout zákazníkům kvalitně a profesionálně zhotovený a dodaný výrobek k jejich plné spokojenosti, přičemž požadavky a spokojenost zákazníků stavíme vždy na první místo.

Hlavním výrobním programem společnosti je vývoj a výroba dmychadel KUBÍČEK. Dmyhadla jsou určena pro přetlakovou nebo podtlakovou přepravu vzduchu, výbušných plynů a jsou založena na principu Roots. Ten obsahuje dva rovnoběžně umístěné dvouzubé nebo třízubé rotory, které se otáčejí ve skříně proti sobě a plní funkci pístů. Rotory jsou vzájemně spráženými synchronizačním soukolím s broušeným šikmým ozubením. Tím je zajištěn bezdotykový chod rotorů a odpadá nutnost jejich mazání. Proto je stlačované a dopravované médium prosté oleje.

Dmyhadla KUBÍČEK mnohokrát osvědčila svoji kvalitu na čistírnách odpadních vod, při přepravě sypkých materiálů, na skládkách domovního odpadu. Plynová soustrojí KUBÍČEK Ex, která jsou určena do prostředí s nebezpečím výbuchu, jsou stále častěji využívána jako plnohodnotní pomocníci pro udržení bezpečnosti v oblastech důlní těžby, kde nahrazují zastaralé vodokružní vývěvy při odčerpávání nahromaděných výbušných plynů. Pro tyto účely byl v roce 1993 započat vývoj a o dva roky později i výroba deflagračních pojistek řady FB dle ČSN EN 12874. Soustrojí KUBÍČEK Ex jsou certifikována ve státní zkušebně s platností ve všech členských státech EU.

Společnost využívá při plánování, výrobě i řízení nejmodernější počítačové technologie. Kvalitní technická příprava, přesné obrábění na moderních obráběcích centrech a pravidelné kontroly zajišťují dlouhou životnost soustrojí dmychadel KUBÍČEK i dalších výrobků. Pokud máte zájem o podrobnější informace doporučujeme navštívit naše stránky www.kubicekvhs.cz nebo obchodní kancelář v sídle společnosti ve Velkých Losinách.



Ing. Karel Kubíček
ředitel

KUBÍČEK VHS, s.r.o.
Maršíkovská 615
788 15 Velké Losiny
Česká republika
www.kubicekvhs.cz
tel./fax.: + 420 583 248 285



Smíšené zboží Horák - Jašš
Velké Losiny 288

Smíšené zboží
OVOCE - ZELENINA
Dana Hetmánková
Loučná nad Desnou 3

od letošního roku
zahájen prodej
v novém nákupním
středisku
v Loučné nad Desnou

Ruční papírna
a
muzeum výroby papíru
Velké Losiny
tel: 583248433



PĚSTITELSKÁ PÁLENICE
MARŠÍKOVSKÝ MLÝN

MARŠÍKOV 67 - VELKÉ LOSINY

TELEFON: 583248377

MOBIL: 603710220

WWW.PALENICEMARSIKOV.WZ.CZ

VYPÁLÍME VÁM Z DOVEZENÉHO KVASU,
ZPRACUJEME VAŠE OVOCE NA JAKOSTNÍ DESTILÁT
VYKUPÍME VAŠE OVOCE (HRUŠKY HRUBÉ BEZ STOPER 3 Kč/Kg)



reprotisk^{s.r.o.}



TISKNEME KVALITNĚ A RYCHLE NA STROJI HEIDELBERG

M. R. Štefánika 318/1 • Šumperk 787 01 • tel.: 583 211 288, fax: 583 280 670
e-mail: info@reprotisk.cz

www.reprotisk.cz

